

INFORME **DE SEGUIMENT** **DEL GRAU EN** **ENGINYERIA DE** **DISSENY** **INDUSTRIAL**

(Curs 2013-14 i 1r T 2014-15)

ELISAVA Escola Superior
de Disseny

La Rambla 30-32
08002 Barcelona
T +(34) 93 317 47 15
F +(34) 93 317 83 53
elisava@elisava.net
www.elisava.net

Fundació Privada Elisava
Escola Universitària

Centre adscrit a la

 **Universitat
Pompeu Fabra**
Barcelona

ÍNDIX.

Fitxa de la titulació.....	3
Q.1. Política i innovació i millora.....	4
Q.1.1. Com ajuda el 6Q-SIGQ en la millora contínua de la titulació.....	4
Q.1.2. A partir de la valoració del 6Q-SIGQ, què cal suprimir i què cal afegir per tal de millorar-lo i dotar-lo de major efectivitat	6
Q.1.3. Els instruments de recollida de la satisfacció dels grups d'interès, són adequats i suficients	7
Q.1.4. Informació pública disponible a la web	9
Q.2. Accés i matrícula	11
Q.2.1. Dades dels processos d'accés i matrícula.	11
Q.2.2. Dades rellevants en la qualitat de l'accés	13
Q.2.3. Valoració	15
Q.3. Desplegament i rendiment.....	16
Q.3.1. Taxa de rendiment.....	16
Q.3.2. Taxa de graduació.....	20
Q.3.3. Resultats d'abandonament	20
Q.3.4. Valoració	21
Q.4. Satisfacció	23
Q.5. Pràctiques, mobilitat i inserció laboral.....	25
Q.5.1. Pràctiques externes	25
Q.5.2. Mobilitat.....	26
Q.5.3. Orientació i inserció laboral	27
Q.6. Personal i gestió de recursos	30
Q.6.1. El professorat.....	30
Q.6.2. El personal d'administració i serveis.....	31
Q.6.3. Els recursos disponibles	36
Pla de millora.....	37
Responsables de l'Informe.....	40

FITXA DE LA TITULACIÓ.

Títol: **GRAU EN ENGINYERIA DE DISSENY INDUSTRIAL -GEDI-**

Codi RUCT: 2500406

Procés de verificació: 13 de maig de 2009. Consejo de Universidades.

Modificacions posteriors: 6 de juliol de 2011. Agència per a la Qualitat del Sistema Universitari de Catalunya.
3 de març de 2014. Agència per a la Qualitat del Sistema Universitari de Catalunya.

Alumnes de nou ingrés:

Curs 2009-10: 91	Curs 2010-11: 78
Curs 2011-12: 75	Curs 2012-13: 87
Curs 2013-14: 93	Curs 2014-15: 86

Alumnes totals:

Curs 2009-10: 91	Curs 2010-11: 156
Curs 2011-12: 220	Curs 2012-13: 293
Curs 2013-14: 308	Curs 2014-15: 306

Curs d'inici: **2009-10**

Director acadèmic: **Dr. Xavier Costa i Guix (curs 2009-10)**
Dr. Daniel Cid i Moragas (curs 2010-11 i 2011-12)
Dr. Ricardo Guasch Ceballos (curs 2011-12, 2012-13 i 2013-14)
Dr. Albert Fuster i Martí (curs 2014-15)

Cap d'estudis: **Guillem Martín i Casacuberta (curs 2009-10)**
Dr. Javier Peña Andrés (curs 2010-11, 2011-12, 2012-13, 2013-14 i 2014-15)

Informació pública disponible:

<http://www.elisava.net/ca/estudis/grau-en-enginyeria-en-disseny-industrial>

Dades indicadors de la titulació:

<http://www.elisava.net/ca/estudis/grau-en-enginyeria-en-disseny-industrial>

Q.1. POLÍTICA I INNOVACIÓ I MILLORA.

Q.1.1. Com ajuda el 6Q-SIGQ en la millora contínua de la titulació.

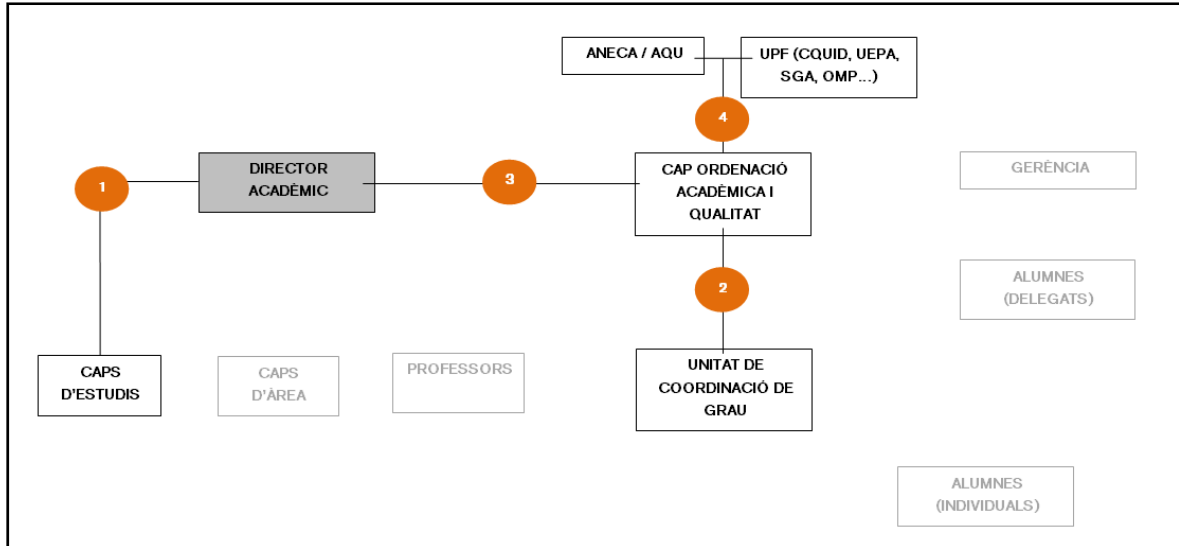
El procés de recopilació de la informació així com el de reflexió, elaboració i redacció dels Informes de seguiment duts a terme fins ara (*EVIDÈNCIA 1. Informes de seguiment del Grau en Enginyeria de Disseny Industrial–informes 2009-11, 2011-12 i 2012-13*) juntament amb els calendaris de reunions establerts (vegeu l'apartat Q.1.3. d'aquest informe), permeten la direcció acadèmica de l'Escola tenir una fotografia fixa objectiva al voltant de les titulacions i del seu desplegament i funcionament curs per curs esdevenint, d'aquesta manera, una eina imprescindible de monitorització de la titulació (*EVIDÈNCIA 2. Taller d'enquadernació bàsica*).

L'exercici comparatiu entre els mateixos cursos dels estudis en cadascuna de les cohorts d'alumnes matriculats permet, per una banda, analitzar els punts forts i febles dels diferents aspectes analitzats i proposar les modificacions oportunes i, de l'altra, fer el seguiment de l'èxit d'aquestes iniciatives per comparació.

A la data d'aprovació del present Informe de seguiment per part del Consell de Direcció d'ELISAVA Escola Superior de Disseny, centre adscrit a la Universitat Pompeu Fabra, es disposa d'un informe d'avaluació del seguiment de titulació emès per la Comissió específica d'avaluació en l'àmbit d'Enginyeria i Arquitectura d'AQU Catalunya en data 27 de novembre de 2013, corresponent a l'informe de seguiment del curs 2010-11 (*EVIDÈNCIA 3*). En no haver-hi cap altra avaluació corresponent als informes posteriors, considerem com a vigents encara les recomanacions realitzades per aquesta Comissió en el qual es valoraven positivament diferents d'aspectes i, alhora, es feia tot un seguit de recomanacions al voltant de la informació pública sobre el desenvolupament operatiu de l'ensenyament i sobre els seus indicadors (vegeu Q.1.4. *Informació pública disponible a la web*).

D'aquesta manera, i prenent sempre com a punt de referència la Memòria de verificació d'aquesta titulació (*EVIDÈNCIA 4*) i els Informes de seguiment anuals, aquest Sistema Intern de Garantia de la Qualitat que ha establert ELISAVA, agafant com a base el de la Universitat Pompeu Fabra, ha permès fins ara a la direcció acadèmica de l'Escola plantejar les oportunes modificacions del pla d'estudis que s'han vingut fent fins el moment present.

Així, el procés per tal d'elaborar i sol·licitar modificacions en el Pla d'estudis segueix, un cop es disposa de la informació pertinent (vegeu l'apartat Q.3.4. *Valoració*), el següent esquema:



1. El director acadèmic i els caps d'estudis, d'acord amb allò recollit al llarg de la *Planificació operativa del curs acadèmic* i en el *Seguiment del desenvolupament del curs acadèmic* (a més dels *Informes de Seguiment 6Q*) tenen els arguments i la informació necessaris per plantejar les modificacions (substancials i/o no substancials) als plans d'estudis que considerin oportunes.
2. Elaboració dels informes 6Q (els aprova el Consell de direcció).
3. S'elaboren els informes de Modificacions i es lliuren al Cap d'ordenació acadèmica i Qualitat.
4. Aquest, al seu torn, lliura la informació a la UPF per tal que sigui aprovada per l'òrgan de Govern competent, pas previ per introduir la petició a l'aplicatiu del MECD o als informes de seguiment. També, i al llarg del procés, el COAQ garanteix l'estricta acompliment de les normativa ad hoc.

D'aquesta manera, la darrera modificació del pla d'estudis del Grau en Enginyeria de Disseny Industrial¹ fou aprovada favorablement, sense al·legacions, per la Comissió específica d'Enginyeria i Arquitectura de la Comissió d'Avaluació de la Qualitat d'AQU Catalunya en data 3 de març de 2014: "*La Comisión evalúa de forma **Favorable** la solicitud de modificación del título de Graduado o Graduada en Ingeniería de Diseño Industrial por la Universidad Pompeu Fabra*" (EVIDÈNCIA 5. *Evaluación de la solicitud de modificación de título oficial*).

Val a dir que ELISAVA, conscient de les seves obligacions i responsabilitats en aquest tema i amb el ple convenciment que aquest Sistema és una eina de gran utilitat per a l'anàlisi de les seves titulacions, fa extensives totes les recomanacions a la resta de la seva oferta acadèmica oficial donant-se contestació en el futur autoinforme d'Accreditació.

¹ Bàsicament, la substitució d'una assignatura obligatòria de 4t curs, canvis de continguts en cinc assignatures bàsiques i obligatòries i la modificació de les assignatures optatives de 3r i 4t curs les quals s'agrupen ara en tres mencions (Desenvolupament de producte, Gestió de producte i Disseny de producte). L'estudiant n'haurà d'obtenir una d'aquestes mencions cursant un mínim de 36 ECTS d'assignatures corresponents al perfil escollir –per un màxim de 60–.

Finalment, es fa necessari remarcar que, en l'acompliment de tot allò que es deriva d'aquest Marc VSMA ELISAVA, en tant que centre adscrit a la Universitat Pompeu Fabra, ha comptat amb l'ajut i el suport del Centre per a la Qualitat i la Innovació Docent – CQUID- i de la Unitat d'Estudis, Planificació i Avaluació –UEPA- tant en els processos de modificació com de seguiment dels diferents plans d'estudi duts a terme al llarg del curs 2013-14.

Q.1.2. A partir de la valoració del 6Q-SIGQ, què cal suprimir i què afegir per tal de millorar-lo i dotar-lo de major efectivitat.

En les Memòries de verificació de les titulacions d'ELISAVA s'ha consignat, fins ara, el Sistema Intern de Garantia de la Qualitat de la Universitat Pompeu Fabra (http://www.elisava.net/elisava_web/planificacio/elisava.html). En data de desembre de 2014², coincidint d'una banda amb la revisió i actualització per part de la UPF del seu SIGQ i, de l'altra, amb l'inici del procés d'acreditació, a instàncies d'AQU Catalunya s'ha considerat adient que els centres adscrits disposin del seu propi sistema el qual, basant-se en el de la universitat de referència, s'adapti a les característiques i necessitats de cada centre.

D'aquesta manera, ELISAVA ha començat aquesta adaptació al model de garantia de la qualitat que té implementat. Per aquesta tasca es parteix d'allò consignat en tots els Informes de seguiment realitzats fins ara on es recullen les necessàries adaptacions a la realitat de l'Escola i anirà, alhora, de la mà del procés de redacció de l'Autoinforme d'acreditació. En conseqüència, és previst poder disposar d'aquesta adaptació en el transcurs dels propers mesos.

Tanmateix, cal considerar que el SIGQ –i el Marc VSMA en general- ha de poder adaptar-se a les realitats, funcionament i idiosincràsia pròpies dels centres adscrits. Per exemple: el professorat d'aquests centres, tot i que aconsegueix amb la normativa per a l'obtenció de les *venia docendi* corresponents i es treballa en l'acompliment del pla de doctors, no té les mateixes categories professionals que el professorat de les universitats, ni es contemplen quinquennis d'experiència docent, ni sexennis en recerca, etc...

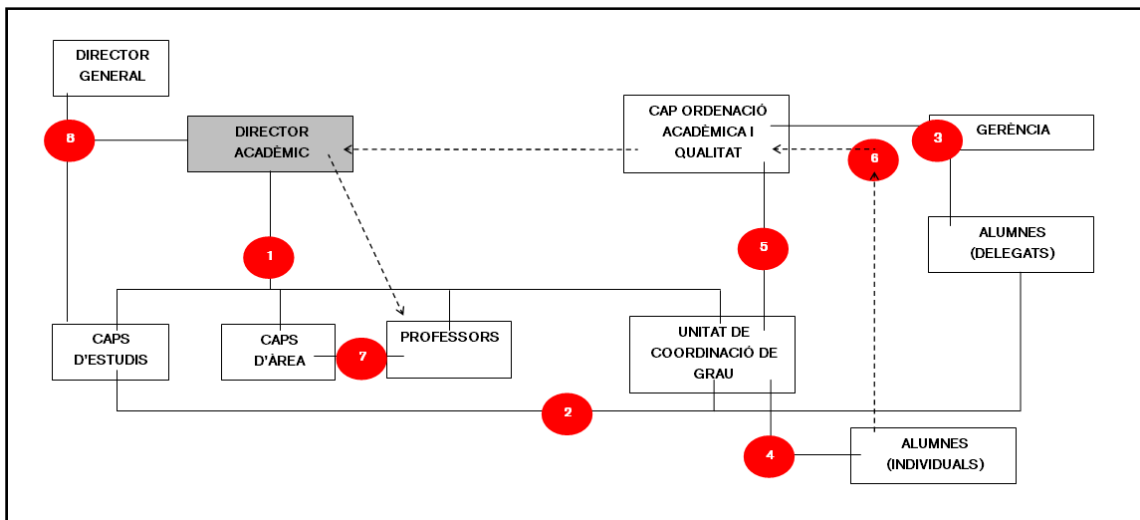
Cal tenir en compte, igualment, la titularitat d'aquestes institucions –en la majoria dels casos de tipus privat- i el fet que no es percep cap mena de finançament públic per la qual cosa, tot i complir amb les seves obligacions i transparència derivades de l'adscripció i de la pertinença al sistema universitari oficial, s'entén que l'acompliment de la informació

² Notificació per part del Vicerectorat de Planificació i Avaluació Institucional de la Universitat Pompeu Fabra de 15 de desembre de 2014.

pública de les titulacions i el rendiment de comptes, presenten certs inconvenients amb l'actual formulació.

Q.1.3. Els instruments de recollida de la satisfacció dels grups d'interès, són adequats i suficients.

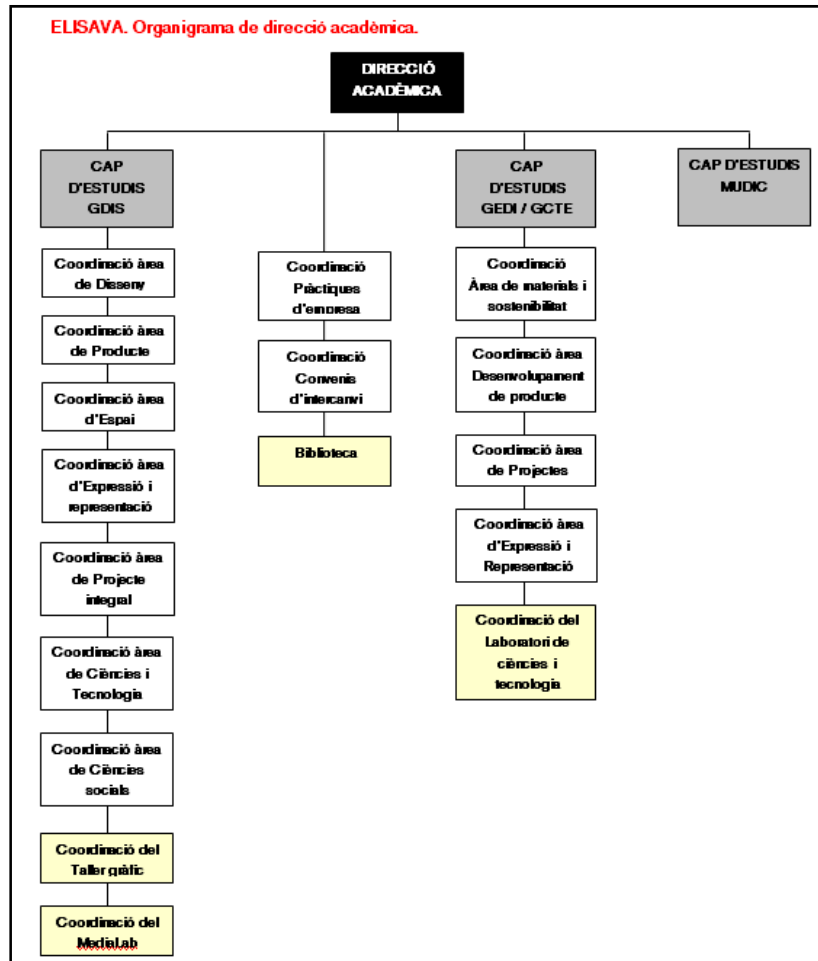
La recollida de la satisfacció dels diferents grups d'interès vinculats a aquesta titulació està prou ben definida i quedarà extensament explicat en l'adaptació del SIGQ. Així les coses, el següent diagrama recull el seguiment del desenvolupament del curs acadèmic i la recollida de l'opinió i el grau de satisfacció dels diferents grups d'interès vinculats a les titulacions oficials:



1. Juntes d'avaluació (periodicitat trimestral).
2. Seguiment del trimestre i discussió dels calendaris d'exàmens (setmana 5 de cada trimestre).
3. Discussió de l'encaix dels graus a les infraestructures d'ELISAVA. Aspectes d'índole no acadèmica (reunió mensual).
4. Pla d'Acció Tutorial. Queixes, incidències –malaltia-, rendiment acadèmic (3 ó més assignatures suspeses, 3ª convocatòria suspesa...), abandonament –juntament amb CE i COAQ- (periodicitat discrecional).
5. Reunions generals de coordinació i seguiment de la qualitat. Elaboració dels informes 6Q (periodicitat mensual).
6. Enquestes de satisfacció docent (periodicitat trimestral) –vegeu *Taula 13. PUNTUACIÓ MITJANA ENQUESTES DE SATISFACCIÓ D'ESTUDIANTS-*.
7. Seguiment del desenvolupament quotidià de les assignatures de cada àrea (acompliment temari, professorat...).
8. Seguiment de la qualitat dels projectes (periodicitat trimestral).

Es considera adient remarcar, en aquest punt, que les dimensions de l'Escola (nombre de titulacions de grau -2-, de màster universitari -1-, d'alumnes en aquests estudis sotmesos al Marc VSMA -922 pel curs 2014-15-) així com l'organització de l'estructura acadèmica (vegeu a continuació l'*Organigrama de direcció acadèmica*) permeten poder recollir un *feedback* constant dels diferents grups d'interès per canals que no són estrictament les

enquestes de satisfacció. Es vol posar especial èmfasi en aquest sentit a l'entendre que, per una banda, el recull de l'opinió del col·lectiu d'interès pot fer-se –i així està programat i procedimentat- en qualsevol moment del curs acadèmic la qual cosa permet intervenir en el precís moment en que es detecta qualsevol disfunció. De l'altra, les enquestes de satisfacció presenten, sovint, la problemàtica en l'obtenció d'una mostra estadísticament significativa així com que representen una foto final d'un procés per la qual cosa la intervenció es demora, necessàriament, fins la propera edició d'allò que s'ha recollit. Tanmateix, però, ambdues accions són perfectament, i necessàriament, complementàries.



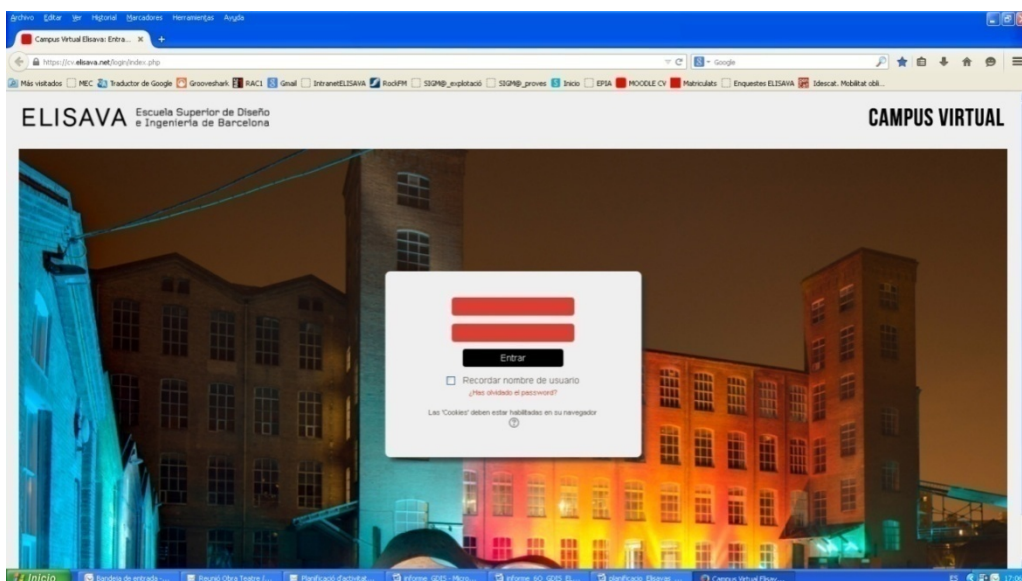
Els diferents càrrecs acadèmics (direcció acadèmica, caps d'estudis, caps d'àrea i coordinació acadèmica) els ostenten professors contractats, als quals se'ls concedeix una reducció en les hores de docència per tal que puguin desenvolupar aquestes funcions. D'aquesta manera, s'aconsegueix aglutinar les tasques de coordinació d'assignatures, temaris i competències, la planificació del curs acadèmic (horaris, aularis, assignació del professorat), el control del seu desenvolupament i el recull de l'opinió dels diferents grups d'interès en aquesta figura del professor contractat / responsable acadèmic fet que té una repercussió significativa en el Sistema Intern de Garantia de la Qualitat d'ELISAVA ja que

són els professionals amb vinculació contractual els encarregats de vetllar pel seu acompliment.

Q.1.4. Informació pública disponible a la web.

D'acord amb allò que es recull en l'informe d'avaluació del seguiment de titulació emès per la Comissió específica d'avaluació en l'àmbit d'Enginyeria i Arquitectura d'AQU Catalunya en data 27 de novembre de 2013, corresponent a l'informe de seguiment del curs 2010-11 (*EVIDÈNCIA 2*), ELISAVA ha vingut treballant en la millora de la informació pública de les seves titulacions per tal d'adequar-la als requeriments formulats. D'aquesta manera, en els informes de seguiment de la titulació del Grau en Enginyeria de Disseny Industrial corresponents als cursos 2011-12 i 2012-13 ja es va contemplar aquest aspecte en el Pla de Propostes de Millora de la Titulació. En aquest procés de millora contínua aquestes adaptacions no es donen per finalitzades si no que es troben sotmeses a una actualització constant. Tant és així que en el moment de redactar aquest informe s'ha endegat el projecte de redisseny i reformulació de la pàgina web de l'Escola (<http://www.elisava.net>) en el qual, entre d'altres aspectes, és previst dedicar un espai ad-hoc que reculli tota la informació i documentació relativa al Sistema Intern de Garantia de la Qualitat.

Tanmateix, cal fer esment que els diferents grups d'interès de l'Escola vinculats a aquesta titulació (estudiants, professors i personal d'administració i serveis) disposen d'un campus virtual -plataforma MOODLE- en el qual, entre d'altres funcions vinculades al desenvolupament quotidià de les titulacions i les assignatures –horaris, material docent, avisos acadèmics, etc...- hi ha un espai en el qual s'hi poden consultar les diferents normatives acadèmiques o els plans docents de les assignatures, així com cursos, normatives dels diferents serveis de l'Escola (laboratoris, tallers...). (*EVIDÈNCIA 6. Campus virtual*).



Finalment, cal destacar també que ELISAVA va programar una APP per a dispositius mòbils IOS i Android des de la qual els estudiants poden accedir al seu espai del campus virtual i consultar i descarregar el material de les assignatures matriculades, el llibre de qualificacions i les notes finals. (*EVIDÈNCIA 7. Android -*

<https://play.google.com/store/apps/details?id=com.sigma.mobile.target.elisava>
/IOS - <https://itunes.apple.com/us/app/academic-mobile-elisava/id945722131>).

Q.2. ACCÉS I MATRÍCULA.

La informació pública sobre les diferents vies d'accés als estudis de grau que ofereix ELISAVA pot consultar-se al següent enllaç:

<http://www.elisava.net/ca/informacio-academica/admissions>.

Q.2.1. Dades dels processos d'accés i matrícula.**Taula 1. EVOLUCIÓ DE L'OFERTA I LA DEMANDA EN PRIMERA PREFERÈNCIA.****Grau en Enginyeria de Disseny Industrial. ELISAVA**

	2009-10			2010-11			2011-12			2012-13			2013-14			2014-15		
	O	D	D/O	O	D	D/O	O	D	D/O	O	D	D/O	O	D	D/O	O	D	D/O
ELISAVA -UPF-	110	96	0,87	110	63	0,57	90	57	0,63	120	67	0,56	120	68	0,57	120	73	0,61

Taula 1.bis EVOLUCIÓ DE L'OFERTA I LA DEMANDA EN PRIMERA PREFERÈNCIA.**Grau en Enginyeria de Disseny Industrial. RESTA DEL SISTEMA UNIVERSITARI PÚBLIC CATALÀ**

	2009-10			2010-11			2011-12			2012-13			2013-14			2014-15		
	O	D	D/O	O	D	D/O	O	D	D/O	O	D	D/O	O	D	D/O	O	D	D/O
UPC -Vilanova-	50	74	1,48	80	94	1,17	80	107	1,33	80	102	1,27	100	81	0,81	100	94	0,94
UPC - Terrassa-	-	-	-	60	81	1,35	60	157	2,61	60	179	2,98	60	137	2,28	60	145	2,42

Taula 2. NOTA DE TALL (PAU).
Grau en Enginyeria de Disseny Industrial. ELISAVA

	2009-10	2010-11	2011-12	2012-13	2013-14	2014-15
ELISAVA –UPF-	5,00	5,00	5,00	5,00	5,00	5,00

Taula 2. bis NOTA DE TALL (PAU).
Grau en Enginyeria de Disseny Industrial. RESTA DEL SISTEMA UNIVERSITARI PÚBLIC CATALÀ

	2009-10	2010-11	2011-12	2012-13	2013-14	2014-15
UPC –Vilanova-	5,57	5,00	6,96	7,55	5,12	5,61
UPC –Terrassa-	-	5,00	8,14	9,28	9,14	9,26

Taula 3. ESTUDIANTS DE NOU ACCÉS MATRICULATS A 1r CURS
Grau en Enginyeria de Disseny Industrial. ELISAVA

	2009-10	2010-11	2011-12	2012-13	2013-14	2014-15		
ELISAVA –UPF-	93	79	75	87	93	86	ELISAVA 2014-15	percentatge
							254	33,9%

Taula 4. VIES D'ACCÉS (percentatge respecte el total)
Grau en Enginyeria de Disseny Industrial. ELISAVA

	2009-10	2010-11	2011-12	2012-13	2013-14	2014-15
PAU	80,6% (75)	87,3% (69)	70,7% (53)	83,9% (73)	73,1% (68)	82,6% (71)
FP	5,4% (5)	5,1% (4)	8,00% (6)	3,5% (3)	1,1% (1)	1,2% (1)
TÍTOL UNIVERSITARI	1,1% (1)	0,0% (0)	0,0% (0)	0,0% (0)	1,1% (1)	0% (0)
>25 ANYS	0,0% (0)	0,0% (0)	0,0% (0)	0,0% (0)	0,0% (0)	0% (0)
ALTRES	12,9% (12)	7,6% (6)	21,3% (16)	12,6% (11)	24,7% (23)	16,2% (14)
ESTUDIANTS DE NOU ACCÉS	100% (93)	100% (79)	100% (75)	100% (87)	100% (93)	100% (86)

Q.2.2. Dades rellevants en la qualitat de l'accés.

Taula 5. ESTUDIANTS EN 1ª PREFERÈNCIA (accés via PAU).
Grau en Enginyeria de Disseny Industrial. ELISAVA

	2009-10	2010-11	2011-12	2012-13	2013-14	2014-15
ELISAVA –UPF–	79,1%	76,9%	93,3%	94,2%	86,0%	98,8%

Taula 6. NOTA MITJANA D'ACCÉS
Grau en Enginyeria de Disseny Industrial. ELISAVA

	2009-10		2010-11		2011-12		2012-13		2013-14		2014-15	
	NOTA TALL	NOTA MITJANA	NOTA TALL	NOTA MITJANA	NOTA TALL	NOTA MITJANA	NOTA TALL	NOTA MITJANA	NOTA TALL	NOTA MITJANA	NOTA TALL	NOTA MITJANA
ELISAVA –UPF-	5,05	6,09	5,18	7,82	5,24	7,36	5,00	7,90	5,22	7,98	5,23	7,77

Taula 7. ESTUDIANTS AMB NOTA D'ACCÉS ≥ 7 (accés per PAU)
Grau en Enginyeria de Disseny Industrial. ELISAVA

	2009-10	2010-11	2011-12	2012-13	2013-14	2014-15
ELISAVA –UPF-	10,99% (10)	52,56% (41)	34,67% (26)	55,17% (48)	44,09% (41)	60,5% (52)

Q.2.3. Valoració.

Les dades indicades al llarg de les taules precedents constitueixen una informació bàsica i clau que és emprada a diferents nivells de l'Escola. Així, per la Direcció d'ELISAVA, conjuntament pels departaments de Desenvolupament de Negoci i de Màrqueting i Comunicació, aquestes dades permeten d'analitzar anualment l'encert i la rendibilitat de les accions de promoció i informació dutes a terme en el procés de captació de l'alumnat de nou accés (visites a escoles, presència en diferents fires educatives arreu, visites personalitzades, jornades de portes obertes...). Cal tenir en compte, a més, la necessària comparació amb la resta del sistema universitari català per tal d'analitzar l'oferta i la demanda reals dels estudis en disseny.

Al seu torn, a la Direcció acadèmica li permet d'enfocar i adequar, sobre les dades reals dels alumnes matriculats en aquests estudis a ELISAVA, les diferents assignatures –tant a nivell de coneixements com a nivell competencial-, tenint en compte la diferència de coneixements i experiències de l'alumnat de nou accés i la seva necessària adaptació tant a l'Escola com a la titulació i a l'exigència acadèmica derivada d'uns estudis universitaris. En aquest sentit, i a tall d'exemple, des del curs 2013-14 ELISAVA organitza, dins la seva oferta d'Escola d'estiu, el curs de *Formació bàsica: artística i tècnica*; un curs d'immersió al món del disseny, els estudis universitaris i las infraestructures de l'Escola amb l'objectiu de familiaritzar l'alumne de nou accés amb aquests estudis de grau just abans de l'inici del curs acadèmic (*EVIDÈNCIA 8. Opuscle de l'Escola d'estiu*).

Les fonts d'informació tant externes com internes que permeten aquestes anàlisi són diverses; en aquestes pàgines només se n'han fet constar algunes. A nivell extern, destaca la profusa documentació que al llarg de tot el procés anual de preinscripció facilita l'Oficina per a l'Accés a la Universitat així com diferents dades i estadístiques de suport – UNEIX- i informació sobre el conjunt del sistema universitari català i espanyol (MECD).

Tanmateix, cal deixar constància que a WINDATT³ hi ha consignades molt poques dades referents al Grau en Disseny d'ELISAVA per la qual cosa no ha estat possible utilitzar-la com a font d'informació ni tampoc és vàlid des del punt de vista de consultes de tercers.

³ <http://winddat.aqu.cat/estudi//universitat/39/centre/3908070210/estudi/GRAU00000369/>.

Darrera consulta: 27 de febrer de 2015.

Q.3. DESPLEGAMENT I RENDIMENT.**Q.3.1. Taxa de rendiment.**

**Taula 8. TAXA DE RENDIMENT PER COHORT D'ACCÉS –Curs 2013-14-
Grau en Enginyeria de Disseny Industrial. ELISAVA**

COHORT D'ACCÉS	1r curs	2n curs	3r curs	4t curs
2009-10	83,4%	95,9%	97,2%	97,3%
2010-11	88,2%	93,7%	97,9%	97,6%
2011-12	85,9%	91,1%	96,4%	-
2012-13	90,1%	94,7%	-	-
2013-14	88,3%	-	-	-

**Taula 9. TAXA DE RENDIMENT PER ASSIGNATURA
Grau en Disseny. Curs 2013-14**

Nota important: tot i que a les següents taules apareix la columna "Conv/Rec" (per l'arquitectura del programa de gestió acadèmica) les dades estan calculades en base als alumnes que cursen l'assignatura (columna "Cursen") i no en base als alumnes que la matriculen (columna "Matric.").

Els quadres que s'adjunten a continuació s'obtenen a partir del programa de gestió acadèmica que té implementat ELISAVA. En aquest informe es consignen, només, les taules que fan referència al curs 2013-14 però poden consultar-se les referents als cursos anteriors en els corresponents informes de seguiment.

Quadre 1. ASSIGNATURES DE 1r CURS

CURS	ASSIGNATURES	T.	Cred.	Matric.	Conv/Rec.	Cursen	PRIMERA CONVOCATORIA										SEGUNDA CONVOCATORIA										TOTAL			
							Present.		No present.		Aptes		No Aptes		Pendants		Present.		No present.		Aptes		No Aptes		APTES		PENDENTS			
							Nº	%	Nº	%	Nº	%	Nº	%	Nº	%	Nº	%	Nº	%	Nº	%	Nº	%	Nº	%	Nº	%		
I1B11	Metodologia de l'enginyeria en disseny industrial	B	6.00	95	10	85	82	96.5	3	3.5	69	81.2	13	15.3	16	18.8	13	81.3	0	0.0	10	62.5	3	18.8	79	92.9	3	3.5		
I1B12	Matemàtiques	B	6.00	95	13	82	80	97.6	2	2.4	61	74.4	19	23.2	21	25.6	13	61.9	2	9.5	11	52.4	2	9.5	72	87.8	4	4.9		
I1B21	Mecànica	B	6.00	91	13	78	77	98.7	1	1.3	55	70.5	22	28.2	23	29.5	17	73.9	2	8.7	13	56.5	4	17.4	68	87.2	6	7.7		
I1B22	Expressió artística	B	6.00	92	10	82	75	91.5	7	8.5	69	84.1	6	7.3	13	15.9	5	38.5	0	0.0	5	38.5	0	0.0	74	90.2	0	0.0		
I1B31	Disseny assistit per ordinador 2D	B	6.00	98	10	88	81	92.0	7	8.0	72	81.8	9	10.2	16	18.2	9	56.3	0	0.0	8	50.0	1	6.3	80	90.9	1	1.1		
I1O11	Estètica i disseny I	O	4.00	92	9	83	79	95.2	4	4.8	77	92.8	2	2.4	6	7.2	2	33.3	0	0.0	2	33.3	0	0.0	79	95.2	0	0.0		
I1O12	Matèria	O	4.00	93	3	90	86	95.6	4	4.4	73	81.1	13	14.4	17	18.9	6	35.3	1	5.9	6	35.3	0	0.0	79	87.8	1	1.1		
I1O21	Mecànica de materials	O	4.00	100	2	98	89	90.8	9	9.2	58	59.2	31	31.6	40	40.8	23	57.5	0	0.0	15	37.5	8	20.0	73	74.5	8	8.2		
I1O22	Dibuix de representació	O	4.00	93	11	82	80	97.6	2	2.4	68	82.9	12	14.6	14	17.1	10	71.4	1	7.1	7	50.0	3	21.4	75	91.5	4	4.9		
I1O31	Física de materials	O	6.00	98	11	87	80	92.0	7	8.0	63	72.4	17	19.5	24	27.6	17	70.8	0	0.0	11	45.8	6	25.0	74	85.1	6	6.9		
I1O32	Estètica i disseny II	O	4.00	94	9	85	83	97.6	2	2.4	53	62.4	30	35.3	32	37.6	23	71.9	1	3.1	19	59.4	4	12.5	72	84.7	5	5.9		
I1O34	Processos industrials	O	4.00	93	9	84	78	92.9	6	7.1	67	79.8	11	13.1	17	20.2	10	58.8	0	0.0	9	52.9	1	5.9	76	90.5	1	1.2		
Curs: 1	TOTAL CURS			Matriculats: 83		Amb tot aprovat: 57	68.7			Amb > 66% aprovat: 73	88.0			Amb 50% - 65.9% aprovat: 3	3.6									Amb < 50% aprovat: 7	8.4					

Quadre 2. ASSIGNATURES DE 2n CURS

CURS	ASSIGNATURES	T.	Cred.	Matric.	Conv/Rec.	Cursen	PRIMERA CONVOCATORIA										SEGUNDA CONVOCATORIA										TOTAL			
							Present.		No present.		Aptes		No Aptes		Pendants		Present.		No present.		Aptes		No Aptes		APTES		PENDENTS			
							Nº	%	Nº	%	Nº	%	Nº	%	Nº	%	Nº	%	Nº	%	Nº	%	Nº	%	Nº	%	Nº	%		
I2B11	Informàtica	B	6.00	88	1	87	85	97.7	2	2.3	51	58.6	34	39.1	36	41.4	33	91.7	1	2.8	26	72.2	7	19.4	77	88.5	8	9.2		
I2B12	Expressió gràfica I	B	6.00	91	11	80	78	97.5	2	2.5	52	65.0	26	32.5	28	35.0	24	85.7	1	3.6	22	78.6	2	7.1	74	92.5	3	3.8		
I2B21	Expressió gràfica II	B	6.00	91	0	91	88	96.7	3	3.3	75	82.4	13	14.3	16	17.6	11	68.8	2	12.5	6	37.5	5	31.3	81	89.0	7	7.7		
I2B22	Fluids i electromagnetisme	B	6.00	85	3	82	81	98.8	1	1.2	72	87.8	9	11.0	10	12.2	9	90.0	0	0.0	8	80.0	1	10.0	80	97.6	1	1.2		
I2B31	Mètodes estadístics	B	6.00	87	2	85	84	98.8	1	1.2	73	85.9	11	12.9	12	14.1	10	83.3	0	0.0	9	75.0	1	8.3	82	96.5	1	1.2		
I2O12	Mecanismes	O	4.00	94	0	94	93	98.9	1	1.1	79	84.0	14	14.9	15	16.0	13	86.7	1	6.7	13	86.7	0	0.0	92	97.9	1	1.1		
I2O21	Selecció de materials	O	4.00	89	0	89	87	97.8	2	2.2	73	82.0	14	15.7	16	18.0	9	56.3	0	0.0	9	56.3	0	0.0	82	92.1	0	0.0		
I2O22	Disseny i producte I	O	4.00	86	9	77	76	98.7	1	1.3	74	96.1	2	2.6	3	3.9	2	66.7	0	0.0	1	33.3	1	33.3	75	97.4	1	1.3		
I2O23	Tecnologia mecànica	O	4.00	92	0	92	92	100.0	0	0.0	60	65.2	32	34.8	32	34.8	31	96.9	1	3.1	21	65.6	10	31.3	81	88.0	11	12.0		
I2O31	Disseny assistit per ordinador 3D	O	6.00	86	9	77	77	100.0	0	0.0	75	97.4	2	2.6	2	2.6	1	50.0	0	0.0	1	50.0	0	0.0	76	98.7	0	0.0		
I2O32	Disseny i producte II	O	4.00	90	9	81	81	100.0	0	0.0	42	51.9	39	48.1	39	48.1	35	89.7	0	0.0	31	79.5	4	10.3	73	90.1	4	4.9		
I2O33	Tecnologia de fluids i electromagnetisme	O	4.00	87	0	87	86	98.9	1	1.1	73	83.9	13	14.9	14	16.1	12	85.7	0	0.0	10	71.4	2	14.3	83	95.4	2	2.3		
Curs: 2	TOTAL CURS			Matriculats: 88		Amb tot aprovat: 66	75.0			Amb > 66% aprovat: 79	89.8																			

Quadre 3. ASSIGNATURES DE 3r CURS (excepte optatives)

CURS	ASSIGNATURES	T.	Cred.	Matric.	Conv/Rec.	Cursen	PRIMERA CONVOCATORIA					SEGUNDA CONVOCATORIA					TOTAL											
							Present.		No present.		Aptes	No Aptes		Pendants		Present.		No present.		Aptes	No Aptes		APTES		PENDENTS			
							Nº	%	Nº	%	Nº	%	Nº	%	Nº	%	Nº	%	Nº	%	Nº	%	Nº	%	Nº	%		
I3O01	Usos acadèmics en terminologia específica en anglès	O	4.00	48	0	48	48	100.0	0	0.0	43	89.6	5	10.4	5	10.4	5	100.0	0	0.0	3	60.0	2	40.0	46	95.8	2	4.2
I3O02	Óptica y calor	O	4.00	45	0	45	45	100.0	0	0.0	45	100.0	0	0.0	0	0.0	0	0.0	0	0.0	0	0.0	0	0.0	45	100.0	0	0.0
I3O03	Utilitajes	O	4.00	46	0	46	46	100.0	0	0.0	36	78.3	10	21.7	10	21.7	10	100.0	0	0.0	7	70.0	3	30.0	43	93.5	3	6.5
I3O04	Proyectos I	O	4.00	47	0	47	46	97.9	1	2.1	44	93.6	2	4.3	3	6.4	2	66.7	0	0.0	1	33.3	1	33.3	45	95.7	1	2.1
I3O05	Empresa, producto y mercado	O	4.00	46	1	45	45	100.0	0	0.0	44	97.8	1	2.2	1	2.2	1	100.0	0	0.0	1	100.0	0	0.0	45	100.0	0	0.0
Curs: 3	TOTAL CURS			Matriculats: 50		Amb tot aprovat: 47	94.0			Amb > 66% aprovat: 0	0.0																	

Quadre 4. ASSIGNATURES DE 4t CURS (excepte optatives / inclou pràctiques curriculars)

CURS	ASSIGNATURES	T.	Cred.	Matric.	Conv/Rec.	Cursen	PRIMERA CONVOCATORIA					SEGUNDA CONVOCATORIA					TOTAL											
							Present.		No present.		Aptes	No Aptes		Pendants		Present.		No present.		Aptes	No Aptes		APTES		PENDENTS			
							Nº	%	Nº	%	Nº	%	Nº	%	Nº	%	Nº	%	Nº	%	Nº	%	Nº	%	Nº	%		
I4F31	Treball fi de grau	F	20.00	78	0	78	78	100.0	0	0.0	30	38.5	48	61.5	48	61.5	48	100.0	0	0.0	45	93.8	3	6.3	75	96.2	3	3.8
I4O01	Usos acadèmics en terminologia específica en anglès	O	4.00	71	0	71	71	100.0	0	0.0	65	91.5	6	8.5	6	8.5	6	100.0	0	0.0	5	83.3	1	16.7	70	98.6	1	1.4
I4O02	Motlles	O	4.00	71	0	71	71	100.0	0	0.0	71	100.0	0	0.0	0	0.0	0	0.0	0	0.0	0	0.0	0	0.0	71	100.0	0	0.0
I4O03	Projectes II	O	4.00	73	0	73	73	100.0	0	0.0	71	97.3	2	2.7	2	2.7	2	100.0	0	0.0	1	50.0	1	50.0	72	98.6	1	1.4
I4O04	Planificació de producte	O	4.00	71	0	71	71	100.0	0	0.0	71	100.0	0	0.0	0	0.0	0	0.0	0	0.0	0	0.0	0	0.0	71	100.0	0	0.0
I4O05	Gestió de producte	O	4.00	73	0	73	72	98.6	1	1.4	67	91.8	5	6.8	6	8.2	5	83.3	0	0.0	5	83.3	0	0.0	72	98.6	0	0.0
ZPC04	Pràctiques curriculars Dissenyador de Producte	P	20.00	7	0	7	7	100.0	0	0.0	7	100.0	0	0.0	0	0.0	0	0.0	0	0.0	0	0.0	0	0.0	7	100.0	0	0.0
ZPC07	Pràctiques curriculars Enginyer de Producte	P	20.00	9	0	9	9	100.0	0	0.0	9	100.0	0	0.0	0	0.0	0	0.0	0	0.0	0	0.0	0	0.0	9	100.0	0	0.0
ZPC10	Pràctiques curriculars Gestor de Producte	P	20.00	2	0	2	2	100.0	0	0.0	2	100.0	0	0.0	0	0.0	0	0.0	0	0.0	0	0.0	0	0.0	2	100.0	0	0.0
Curs: 4	TOTAL CURS			Matriculats: 87		Amb tot aprovat: 83	95.4			Amb > 66% aprovat: 82	94.3																	

Quadre 5. ASSIGNATURES OPTATIVES⁴

CURS	ASSIGNATURES	T.	Cred.	Matric.	Conv/Rec.	Cursen	PRIMERA CONVOCATORIA															SEGUNDA CONVOCATORIA															TOTAL			
							Present.		No present.		Aptes		No Aptes		Pendants		Present.		No present.		Aptes		No Aptes		APTES		PENDENTS													
							Nº	%	Nº	%	Nº	%	Nº	%	Nº	%	Nº	%	Nº	%	Nº	%	Nº	%	Nº	%	Nº	%	Nº	%										
DPP14	Producció de packaging	P	4,00	13	0	13	13	100,0	0	0,0	13	100,0	0	0,0	0	0,0	0	0,0	0	0,0	0	0,0	0	0,0	0	0,0	13	100,0	0	0,0										
DPP21	Disseny d'equipament i eines	P	4,00	17	0	17	17	100,0	0	0,0	14	82,4	3	17,6	3	17,6	3	100,0	0	0,0	3	100,0	0	0,0	3	100,0	0	0,0	17	100,0	0	0,0								
DPP22	Projecte d'equipament i eines	P	4,00	17	0	17	17	100,0	0	0,0	16	94,1	1	5,9	1	5,9	1	100,0	0	0,0	1	100,0	0	0,0	1	100,0	0	0,0	17	100,0	0	0,0								
DPP23	Desenvolupament de projecte d'equipament i eines	P	4,00	17	0	17	17	100,0	0	0,0	16	94,1	1	5,9	1	5,9	1	100,0	0	0,0	1	100,0	0	0,0	1	100,0	0	0,0	17	100,0	0	0,0								
DPP24	Producció d'equipament i eines	P	4,00	17	0	17	17	100,0	0	0,0	15	88,2	2	11,8	2	11,8	2	100,0	0	0,0	1	50,0	1	50,0	1	50,0	16	94,1	1	5,9										
DPP33	Desenvolupament de projecte d'equipament i mobilitat	P	4,00	1	0	1	1	100,0	0	0,0	0	0,0	1	100,0	1	100,0	1	100,0	0	0,0	1	100,0	0	0,0	1	100,0	0	0,0	1	100,0	0	0,0								
DPP41	Disseny d'equipament domèstic	P	4,00	19	0	19	19	100,0	0	0,0	19	100,0	0	0,0	0	0,0	0	0,0	0	0,0	0	0,0	0	0,0	0	0,0	19	100,0	0	0,0										
DPP42	Projecte d'equipament domèstic	P	4,00	19	0	19	19	100,0	0	0,0	19	100,0	0	0,0	0	0,0	0	0,0	0	0,0	0	0,0	0	0,0	0	0,0	19	100,0	0	0,0										
DPP43	Desenvolupament de projecte d'equipament domèstic	P	4,00	19	0	19	18	94,7	1	5,3	18	94,7	0	0,0	1	5,3	1	100,0	0	0,0	1	100,0	0	0,0	1	100,0	0	0,0	19	100,0	0	0,0								
DPP44	Producció d'equipament domèstic	P	4,00	19	0	19	18	94,7	1	5,3	18	94,7	0	0,0	1	5,3	1	100,0	0	0,0	1	100,0	0	0,0	1	100,0	0	0,0	19	100,0	0	0,0								
DPP51	Disseny i transport	P	4,00	23	0	23	23	100,0	0	0,0	19	82,6	4	17,4	4	17,4	3	75,0	1	25,0	3	75,0	0	0,0	3	75,0	22	95,7	1	4,3										
DPP52	Projecte de disseny de transport	P	4,00	23	0	23	23	100,0	0	0,0	19	82,6	4	17,4	4	17,4	4	100,0	0	0,0	4	100,0	0	0,0	4	100,0	23	100,0	0	0,0										
DPP53	Desenvolupament de projecte de disseny de transport	P	4,00	23	0	23	23	100,0	0	0,0	19	82,6	4	17,4	4	17,4	4	100,0	0	0,0	2	50,0	2	50,0	2	50,0	21	91,3	2	8,7										
DPP54	Producció de disseny de transport	P	4,00	23	0	23	23	100,0	0	0,0	20	87,0	3	13,0	3	13,0	3	100,0	0	0,0	0	0,0	3	100,0	20	87,0	3	13,0	20	87,0	3	13,0								
DPP61	Disseny de nous escenaris del producte	P	4,00	1	0	1	1	100,0	0	0,0	1	100,0	0	0,0	0	0,0	0	0,0	0	0,0	0	0,0	0	0,0	0	0,0	1	100,0	0	0,0										
DPP62	Projecte de nous escenaris del producte	P	4,00	1	0	1	1	100,0	0	0,0	1	100,0	0	0,0	0	0,0	0	0,0	0	0,0	0	0,0	0	0,0	0	0,0	1	100,0	0	0,0										
DPP63	Desenvolupament de projecte de nous escenaris del producte	P	4,00	1	0	1	1	100,0	0	0,0	1	100,0	0	0,0	0	0,0	0	0,0	0	0,0	0	0,0	0	0,0	0	0,0	1	100,0	0	0,0										
DPP64	Nous materials	P	4,00	1	0	1	1	100,0	0	0,0	1	100,0	0	0,0	0	0,0	0	0,0	0	0,0	0	0,0	0	0,0	0	0,0	1	100,0	0	0,0										
DPP65	Noves tecnologies aplicades al producte	P	4,00	1	0	1	1	100,0	0	0,0	1	100,0	0	0,0	0	0,0	0	0,0	0	0,0	0	0,0	0	0,0	0	0,0	1	100,0	0	0,0										
ESP12	Energia	P	4,00	1	0	1	1	100,0	0	0,0	1	100,0	0	0,0	0	0,0	0	0,0	0	0,0	0	0,0	0	0,0	0	0,0	1	100,0	0	0,0										
ESP16	Sistemes passius	P	4,00	1	0	1	1	100,0	0	0,0	0	0,0	1	100,0	1	100,0	1	100,0	0	0,0	1	100,0	0	0,0	1	100,0	0	0,0	1	100,0	0	0,0								
ESP21	Materials ecològics	P	4,00	35	0	35	35	100,0	0	0,0	18	51,4	17	48,6	17	48,6	16	94,1	1	5,9	14	82,4	2	11,8	32	91,4	3	8,6	32	91,4	3	8,6								
ESP22	Materials compostos	P	4,00	33	0	33	33	100,0	0	0,0	31	93,9	2	6,1	2	6,1	2	100,0	0	0,0	2	100,0	0	0,0	2	100,0	33	100,0	0	0,0										
ESP23	Materials adaptatius	P	4,00	34	0	34	34	100,0	0	0,0	24	70,6	10	29,4	10	29,4	10	100,0	0	0,0	10	100,0	0	0,0	10	100,0	34	100,0	0	0,0										
ESP24	Nanomaterials	P	4,00	33	0	33	33	100,0	0	0,0	30	90,9	3	9,1	3	9,1	2	66,7	1	33,3	2	66,7	0	0,0	32	97,0	1	3,0	32	97,0	1	3,0								
ESP25	Unions	P	4,00	33	0	33	33	100,0	0	0,0	33	100,0	0	0,0	0	0,0	0	0,0	0	0,0	0	0,0	0	0,0	0	0,0	33	100,0	0	0,0										
IDP14	Tècniques d'expressió: equipament i eines	P	4,00	17	0	17	17	100,0	0	0,0	17	100,0	0	0,0	0	0,0	0	0,0	0	0,0	0	0,0	0	0,0	0	0,0	17	100,0	0	0,0										
IDP34	Tècniques d'expressió: equipament domèstic	P	4,00	18	0	18	18	100,0	0	0,0	18	100,0	0	0,0	0	0,0	0	0,0	0	0,0	0	0,0	0	0,0	0	0,0	18	100,0	0	0,0										
IDP44	Tècniques d'expressió: transport	P	4,00	23	0	23	23	100,0	0	0,0	23	100,0	0	0,0	0	0,0	0	0,0	0	0,0	0	0,0	0	0,0	0	0,0	23	100,0	0	0,0										
IIP21	Simulació cinemàtica	P	4,00	33	0	33	32	97,0	1	3,0	32	97,0	0	0,0	1	3,0	0	0,0	0	0,0	0	0,0	0	0,0	0	0,0	32	97,0	0	0,0										
IIP22	Modelat 3D en simulació de producte	P	4,00	35	0	35	34	97,1	1	2,9	34	97,1	0	0,0	1	2,9	0	0,0	0	0,0	0	0,0	0	0,0	0	0,0	34	97,1	0	0,0										
IIP23	Simulació estructural	P	4,00	35	0	35	34	97,1	1	2,9	34	97,1	0	0,0	1	2,9	0	0,0	0	0,0	0	0,0	0	0,0	0	0,0	34	97,1	0	0,0										
IIP24	Fàbrica virtual i simulació ergonòmica	P	4,00	35	0	35	34	97,1	1	2,9	33	94,3	1	2,9	2	5,7	1	50,0	0	0,0	1	50,0	0	0,0	1	50,0	34	97,1	0	0,0										
IIP25	Projecte de simulació de producte	P	4,00	36	0	36	35	97,2	1	2,8	34	94,4	1	2,8	2	5,6	1	50,0	0	0,0	1	50,0	0	0,0	35	97,2	0	0,0	35	97,2	0	0,0								
IIP51	Envasos de vidre, plàstic, metall i laminats	P	4,00	12	0	12	12	100,0	0	0,0	12	100,0	0	0,0	0	0,0	0	0,0	0	0,0	0	0,0	0	0,0	0	0,0	12	100,0	0	0,0										
IIP52	Modelat 3D en envasos	P	4,00	13	0	13	13	100,0	0	0,0	11	84,6	2	15,4	2	15,4	2	100,0	0	0,0	1	50,0	1	50,0	12	92,3	1	7,7	12	92,3	1	7,7								
IIP53	Sistemes d'hermeticitat. Processos d'envàs	P	4,00	12	0	12	12	100,0	0	0,0	10	83,3	2	16,7	2	16,7	2	100,0	0	0,0	2	100,0	0	0,0	2	100,0	12	100,0	0	0,0										
IIP55	Projecte d'envàs i embalatge	P	4,00	13	0	13	13	100,0	0	0,0	13	100,0	0	0,0	0	0,0	0	0,0	0	0,0	0	0,0	0	0,0	0	0,0	13	100,0	0	0,0										

⁴ Les assignatures optatives es cursen el 2n i 3r trimestres de 3r i el 2n trimestre de 4t curs (en el qual poden realitzar-se les pràctiques curriculars) tal i com es recull a la Memòria de verificació d'aquesta titulació.

Q.3.2. Taxa de graduació.

Taula 10. TAXA DE GRADUACIÓ
Grau en Enginyeria de Disseny Industrial. ELISAVA –Curs 2013-14-

	Cohort d'accés	2009-10	2010-11
	Any acadèmic de finalització	2012-13	2013-14
Alumnes matriculats de nou accés		91	74
Alumnes matriculats de nou accés després d'abandonaments		78	0
Total d'estudiants graduats		48	68
% D'ESTUDIANTS GRADUATS RESPECTE ELS MATRICULATS NOU ACCÉS		61,5%	86,1%

La taxa de graduació estimada en la Memòria de verificació de la titulació se situava al voltant del 70%. A la vista dels resultats d'aquesta taula, pot concloure's que la 1^a cohort presentà un nombre de "graduats en t" inferior a allò esperat tot i que aquesta tendència quedà corregit a la segona cohort. Cal afegir que l'any 2013-14 també es graduaren 7 estudiants de la primera cohort (t+1).

Q.3.3. Resultats d'abandonament.

Taula 11. ABANDONAMENT PER TIPOLOGIA (percentatge respecte la cohort d'accés)
Grau en Enginyeria de Disseny Industrial. ELISAVA –Curs 2013-14-

	Cohort d'accés	2009-10	2010-11	2011-12	2012-13	2013-14
TOTAL DE MATRICULATS		91	74	69	87	93
TOTAL D'ABANDONAMENTS		13	0	1	4	5
<i>Anul·lació de matrícula</i>		13	0	0	1	0
<i>Règim de permanència a 1r curs</i>		0	0	0	3	4
<i>Esgotament de convocatòries</i>		0	0	1	0	0
<i>Abandonament voluntari a 1r curs</i>		0	0	0	0	1
<i>Abandonament voluntari a 1r cicle</i>		0	0	0	0	0
<i>Abandonament voluntari a 2n cicle</i>		0	0	0	0	0

Nota: En aquesta taula s'indica, per a cada cohort d'accés, el percentatge d'estudiants que abandona els estudis en el curs de referència i el motiu de l'abandonament.

Taula 12. CRÈDITS SUPERATS A L'ABANDONAMENT (percentatge respecte la cohort d'accés)
Grau en Enginyeria de Disseny Industrial. ELISAVA –Curs 2013-14-

Cohort d'accés	2009-10	2010-11	2011-12	2012-13	2013-14
0%	0% (0)	0% (0)	0% (0)	25% (1)	20% (1)
1 – 20%	0% (0)	0% (0)	0% (0)	75% (3)	80% (4)
21 – 40%	0% (0)	0% (0)	0% (0)	0% (0)	0% (0)
41 – 60%	0% (0)	0% (0)	100% (1)	0% (0)	0% (0)
61 – 80%	0% (0)	0% (0)	0% (0)	0% (0)	0% (0)
>80%	0% (0)	0% (0)	0% (0)	0% (0)	0% (0)

Nota: En aquesta taula s'indica, per a cada cohort d'accés, el percentatge d'estudiants que han abandonat els estudis en relació amb els crèdits superats en el moment de l'abandonament.

Q.3.4. Valoració.

Els indicadors dels quadres anteriors són útils per a la direcció acadèmica d'ELISAVA (Director acadèmic, Caps d'estudis i Caps d'àrea) per tal d'analitzar, a nivell comparatiu, els resultats acadèmics assolits anualment pels alumnes de cada cohort matriculats a les diferents assignatures que conformen cadascun dels cursos. D'aquesta manera, i per comparació amb els anys acadèmics precedents (vegeu els informes 6Q corresponents a cursos anteriors *EVIDÈNCIA 1*), poden extreure's les primeres conclusions sobre la idoneïtat del pla docent de l'assignatura, el seu grau d'exigència, l'assoliment dels coneixements i competències compromesos en el pla docent. Per extensió, constitueixen un primer indicador per tal de plantejar accions correctores i/o de millora que acabaran materialitzant-se, necessàriament, en eventuais modificacions del pla d'estudis.

El conjunt d'aquestes dades estadístiques (per raons d'espai, aquí s'indiquen algunes d'aquestes dades, la versió extensa de les quals pot trobar-se a l'informe *EVIDÈNCIA 9. Estadístiques de matriculació GEDI 2013-14⁵*), reflecteixen una foto final del desenvolupament trimestral de les assignatures i del curs en qüestió una vegada ha conclòs. En conseqüència, són útils per tal de corregir desviaments i/o reforçar els punts forts, si bé aquestes accions no es poden implementar fins el curs següent.

⁵ Aquest informe és generat pel programa de gestió acadèmica que té implementat l'Escola i s'ajusta als requeriments i necessitats expressats per la direcció acadèmica per dur a terme aquesta tasca d'anàlisi i seguiment de les titulacions i la proposta, si s'escau, de modificacions als plans d'estudis (vegeu, en aquest sentit, l'apartat Q.1.1. *Com ajuda el 6Q-SIGQ en la millora contínua de la titulació* d'aquest informe). A partir del curs 2014-15 es canvia aquest programa per SIGMA el qual, entre d'altres aplicacions, disposa del mòdul anomenat *Business Intelligence* que permet extreure indicadors i dades estadístiques per al seguiment de les titulacions.

ELISAVA entén que cal, alhora, un seguiment acurat al llarg del desenvolupament de les assignatures i del curs acadèmic i és per aquest motiu que les dades estadístiques són complementades amb tot un seguit d'actuacions de seguiment i anàlisi en temps real tal i com queda recollit en el *punt Q.1.3.* d'aquest Informe.

Q.4. SATISFACCIÓ.

La base del recull de la satisfacció dels grups d'interès de l'Escola ja ha quedat indicat en el punt Q.1.3. *Els instruments de recollida de la satisfacció dels grups d'interès, són adequats i suficients d'aquest informe.*

A banda, es disposa de l'enquesta de satisfacció trimestral de la docència que, mitjançant el campus virtual, ELISAVA passa als estudiants de les seves titulacions, tal i com es recull en la Taula següent:

Taula 13. PUNTUACIÓ MITJANA ENQUESTES DE SATISFACCIÓ D'ESTUDIANTS
Cursos 2009-10 / 2010-11 / 2011-12 / 2012-13 / 2013-14

CURS	ANY	GEE / GCTE				GDIS				GEDI			
		1r T	2n T	3r T	MITJANA	1r T	2n T	3r T	MITJANA	1r T	2n T	3r T	MITJANA
1r	2009-10	6,23	6,25	6,12	6,20	7,94	6,75	7,48	7,39	7,02	6,47	6,95	6,80
	2010-11	6,97	6,53	6,30	6,60	6,68	6,75	6,69	6,70	7,41	6,78	6,45	6,88
	2011-12	7,62	7,84	7,50	7,65	7,43	6,95	6,93	7,10	7,20	6,98	5,87	6,68
	2012-13	-	-	-	-	7,28	6,84	7,19	7,10	7,30	6,65	6,33	6,76
	2013-14	-	-	-	-	7,48	6,92	6,80	7,06	7,06	6,80	6,76	6,87
	MITJANA	6,94	6,87	6,64	6,81	7,36	6,84	7,02	7,07	7,20	6,74	6,47	6,80
2n	2009-10	-	-	-	-	-	-	-	-	-	-	-	-
	2010-11	6,96	7,50	6,42	6,96	6,90	7,05	7,14	7,03	6,54	7,69	6,73	6,98
	2011-12	6,80	6,09	7,49	6,79	6,53	6,26	6,49	6,42	6,46	6,73	6,43	6,54
	2012-13	-	-	-	-	6,45	6,52	6,25	6,41	7,23	6,46	5,64	6,44
	2013-14	-	-	-	-	7,34	6,52	7,03	6,96	6,70	6,48	6,04	6,41
	MITJANA	6,88	6,79	6,95	6,87	6,80	6,59	6,72	6,71	6,73	6,84	6,21	6,59
3r	2009-10	-	-	-	-	-	-	-	-	-	-	-	-
	2010-11	-	-	-	-	-	-	-	-	-	-	-	-
	2011-12	6,29	6,96	6,46	6,57	6,26	7,23	6,53	6,67	6,85	7,30	7,15	7,10
	2012-13	6,47	5,99*	7,30	6,59	6,26	6,10*	6,23	6,20	5,52	6,77*	6,65	6,31
	2013-14	-	-	-	-	6,90	6,48*	6,48	6,62	6,27	7,09*	6,73	6,69
	MITJANA	6,38	6,47	6,88	6,53	6,47	6,60	6,41	6,52	6,21	7,05	6,84	6,70
4t	2009-10	-	-	-	-	-	-	-	-	-	-	-	-
	2010-11	-	-	-	-	-	-	-	-	-	-	-	-
	2011-12	-	-	-	-	-	-	-	-	-	-	-	-
	2012-13	7,93	5,99*	6,13	6,68	6,48	6,10*	6,75	6,44	6,68	6,77*	6,69	6,71
	2013-14	7,48	**	10	/	5,50	6,48*	6,61	6,19	5,56	7,09*	4,89	5,85
	MITJANA	7,70	/	8,06	/	5,99	6,29	6,68	6,32	6,12	6,93	5,79	6,28

(*) En el segon trimestre de 3r i 4t curs dels diferents graus d'ELISAVA només es duen a terme assignatures optatives que poden cursar-se, indistintament, en qualsevol d'aquests dos cursos tal i com es recull en les corresponents Memòries de verificació. Per aquest motiu, les dades estadístiques de satisfacció dels estudiants respecte ambdós cursos són idèntiques.

(**) Sense valoració. Tots els estudiants de GCTE varen fer pràctiques curriculars.

Més enllà de la valoració en sí de les enquestes, cal fer esment de les dificultats per aconseguir un alt índex de participació dels alumnes, tal i com ja s'ha recollit en anteriors Informes de seguiment.

Conscients de la importància i rellevància de l'opinió d'aquest grup d'interès, es treballa en la recerca de vies que millorin el seu índex de resposta ja que aquest fet preocupa especialment. De l'anàlisi dels motius d'aquesta baixa participació s'ha arribat a les conclusions següents:

1. La baixa participació en aquest tipus d'enquestes no és un fenomen aïllat a la nostra Escola ni a la nostra societat. En general, és degut al poc compromís que hi ha en aquests temes.
2. Per tal de poder contestar les enquestes, l'estudiant ha d'entrar al seu espai personal del campus virtual. Aquest fet genera confusió en tant que creu, erròniament, que les seves respostes podran identificar-se posteriorment. És necessària aquesta identificació prèvia, però, per tal d'evitar que un mateix alumne pugui contestar les enquestes dues vegades amb el què es desvirtuaria la mostra.
3. L'estudiant no és conscient de la importància de la seva opinió en el seguiment del desenvolupament de les assignatures i el professorat. Sovint creu que la seva opinió no és tinguda en compte. Però per a què es puguin prendre les decisions oportunes cal un índex de resposta estadísticament significatiu. I, en aquest punt, s'entra en una iteració de difícil solució.

Tots aquests ítems han estat degudament identificats i tractats en diferents reunions tant del Consell de direcció com les que se celebren entre els responsables administratius i acadèmics de l'Escola amb els representants dels alumnes (*EVIDÈNCIA 10. Actes de les reunions*). Una possible solució, que es descarta de moment per la seva complexitat, seria la de passar les enquestes en paper a l'aula. Tanmateix, s'ha optat per fer pedagogia entre l'alumnat amb la col·laboració dels delegats de curs i de la Unitat de Coordinació de Grau

Cal assenyalar que al llarg del curs 2014-15 es realitzarà una enquesta al professorat de la titulació seguint el model proposat per AQU Catalunya. De la mateixa manera, en el moment de redactar aquest informe, la gerència de l'Escola està preparant una enquesta ad-hoc per al personal d'administració i serveis. S'espera que els resultats d'ambdues consultes puguin agregar-se a l'Autoinforme d'acreditació de les titulacions.

Finalment, ELISAVA té implementat un sistema de recollida de queixes i suggeriments que no queden consignats en les enquestes de satisfacció. D'aquesta manera, els alumnes poden realitzar una instància de queixa dirigint-se a la Unitat de Gestió Acadèmica de l'Escola els responsables de la qual la remetent a la direcció dels estudis i al Cap d'ordenació acadèmica i Qualitat que, en funció del que es tracti en cada cas i havent parlat, en primera instància, amb la persona que manifesta aquesta insatisfacció, emprenen les accions oportunes. Es guarda còpia de totes les instàncies durant un període de 5 anys (*EVIDÈNCIA 11*).

Q.5. PRÀCTIQUES, MOBILITAT, ORIENTACIÓ I INSERCIÓ LABORAL.

Q.5.1. Pràctiques externes.

ELISAVA compta amb un ampli ventall d'empreses i institucions amb les que col·labora assíduament per tal d'oferir, entre d'altres possibilitats, pràctiques externes als seus estudiants ja siguin de caràcter curricular o no (*EVIDÈNCIA 12. Informació convenis de col·laboració educativa*). La informació al voltant d'aquesta relació queda recollida en el següent enllaç: <http://www.elisava.net/ca/empresa>. Les pràctiques es gestionen amb el suport administratiu de la Unitat de Gestió Acadèmica.

Segons el pla d'estudis del Grau en Enginyeria de Disseny Industrial, s'estableix que les **pràctiques curriculars** -enteses com un espai real d'aprenentatge i d'iniciació dels estudiants al món empresarial- tindran caràcter opcional i podran realitzar-se per valor dels 20 crèdits ECTS del segon trimestre de quart curs. Per a poder-les realitzar, l'alumne s'ha de matricular a l'assignatura corresponent a aquestes pràctiques (vegeu *Q.3.1. Taula 9. TAXA DE RENDIMENT PER ASSIGNATURA. Quadre 4. Assignatures de 4t curs*) - *EVIDÈNCIA 13. Informació pràctiques curriculars 2013-14-*.

En tant que pràctiques curriculars i, per tant, contemplades en el pla d'estudis amb la conseqüent repercussió en l'expedient de l'alumne, aquesta activitat està supervisada pel Cap d'ordenació acadèmica i Qualitat en col·laboració amb els Caps d'estudis i compta, alhora, amb la figura del Coordinador de pràctiques en empresa les principals funcions del qual són:

- 1) Mantenir contacte amb empreses, estudis i institucions diverses que vulguin acollir estudiants en pràctiques. Alhora, valorar si les empreses aportades pels mateixos alumnes s'ajusten als estàndards per a poder realitzar aquestes estades.
- 2) Assignar els estudiants més adients per a cada oferta en funció del seu perfil acadèmic i interessos.
- 3) Vetllar per a l'assoliment dels objectius d'aprenentatge i competencials compromesos en cada conveni i, alhora, per a la correcta avaluació de l'alumne (tant per part de l'Escola com del tutor de les pràctiques en cada empresa). Aquesta qualificació quedarà reflectida en l'expedient acadèmic de l'estudiant.

El curs acadèmic 2013-14 se signaren un total de 18 convenis de cooperació educativa en la seva modalitat curricular.

Finalment, assenyalar que els convenis de col·laboració educativa en la seva modalitat **no curricular** (els alumnes poden optar a aquests convenis a partir de 3r curs sempre i quan hagin superat els 120 crèdits dels dos cursos anteriors) signats per ELISAVA, pel què fa als estudis de Grau en Enginyeria de Disseny Industrial, al llarg del curs 2013-14 foren un total de 66.

La valoració d'ELISAVA de les pràctiques externes en les seves dues modalitats és altament positiva en tant que, en alguns casos, la tasca realitzada per l'alumne en el seu desenvolupament ha tingut continuïtat en el Treball Final de Grau que ha realitzat posteriorment. S'aconsegueix, d'aquesta manera, aprofundir les relacions Escola - Empresa, adequant els coneixements i les competències que ha d'adquirir l'alumne al llarg del pla d'estudis a la praxis professional tot preparant el seu encaix a la realitat professional a la qual s'haurà d'incorporar.

Q.5.2. Mobilitat.

Tota la informació relativa a les relacions internacionals de l'Escola (programes, informacions pràctiques per a estudiants, centres amb els quals es tenen signats convenis d'intercanvi, etc...) queden recollides a <http://www.elisava.net/ca/internacional>.

A ELISAVA el procés de gestió de la mobilitat dels estudiants *outgoing* tant per al programa Erasmus com per als acords bilaterals s'organitza en cinc fases, tal i com es descriu a continuació:

- 1) Informació prèvia. A finals del mes de novembre els estudiants de 2n any de les titulacions són convocats a una reunió informativa amb el Coordinador de relacions internacionals per conèixer en detall les modalitats de participació. Així mateix, es posa a la seva disposició un dossier informatiu amb l'oferta de destinacions i la normativa d'intercanvi (*EVIDÈNCIA 14. Dossier institucions intercanvi*).
- 2) Assignació de places. Durant el mes de gener es realitza l'assignació de places d'acord amb la nota de l'expedient acadèmic i en funció dels desiderata dels estudiants els quals, a continuació, han d'acceptar expressament la plaça (*EVIDÈNCIA 15. Full acceptació plaça intercanvi*). A partir d'aquest moment, les eventuales places vacants es deixen a disposició de qualsevol estudiant que les sol·liciti.
- 3) Preparació de la documentació. El Coordinador de relacions internacionals fa el seguiment dels estudiants en la preparació dels portfolis i cartes de motivació que s'enviaran a les universitats de destinació, realitzant una sessió informativa general i dues tutories individuals (*EVIDÈNCIA 16. Criteris i timing portfolis*). La Unitat de Gestió Acadèmica proporciona a l'estudiant els certificats necessaris per a l'aplicació i envia la documentació requerida al centre de destinació.
- 4) Seguiment durant l'intercanvi. Tant el Coordinador, com la secretaria acadèmica de l'Escola realitzen el seguiment de l'estudiant validant la seva *learning agreement* i assessorant-lo en les qüestions que derivin de l'encaix del sistema trimestral de la Universitat Pompeu Fabra amb el sistema quadrimestral de la major part d'universitats d'arreu, de manera que l'estudiant pugui arribar a aconseguir tots els crèdits previstos.
- 5) Tornada a l'Escola i tribunal d'avaluació. L'estudiant és rebut pel Coordinador de relacions internacionals per tal de fer un balanç de la seva estada a l'estranger i per preparar la presentació davant el Tribunal de reconeixement de crèdits (*EVIDÈNCIA 17*).

Presentació a tribunal) format per 3 professors amb responsabilitats acadèmiques i coneixedors de les matèries a avaluar. El Tribunal té la finalitat de garantir un tracte homogeni a tots els estudiants d'intercanvi davant de diferents cultures i escales d'avaluació, així com de tenir un coneixement directe de la feina feta en els centres de destinació. Al final del procés, les notes són consignades a l'expedient acadèmic i es dóna per acabada la reincorporació als estudis després del període de mobilitat.

Al llarg del curs 2013-14, ELISAVA ha continuat treballant per consolidar la seva aposta per la internacionalització i la cooperació amb universitats de diversos països, el que constitueix un dels trets essencials del projecte educatiu de l'Escola tal i com s'explicava ja en anteriors informes. La xarxa de relacions internacionals s'ha anat ampliat, arribant a comptar amb 64 centres repartits per Europa, Estats Units, Amèrica Llatina, Àsia i Austràlia amb els quals ELISAVA col·labora en el programa Lifelong Learning / Erasmus o amb convenis bilaterals propis.

En relació als estudis del Grau en Enginyeria de Disseny Industrial, el curs 2013-14 foren 6 els estudiants de 3r curs que realitzaren un intercanvi en el marc del programa Erasmus (*outgoing*). Pel que fa als estudiants *incoming*, assenyalat que al llarg del curs 2013-14 un total de 52 estudiants d'arreu realitzaren una estada d'intercanvi a ELISAVA. D'aquests, 6 ho feren en els estudis d'Enginyeria de Disseny Industrial.

A més de treballar activament pel desenvolupament dels intercanvis d'estudiants, des ELISAVA es promou també la mobilitat del personal docent i les activitats de recerca, que representen el complement necessari de les accions empreses en els últims anys.

Q.5.3. Orientació i inserció laboral.

L'any 2009 ELISAVA va encarregar a una consultoria especialitzada en activitats de recerca sociològica, consultoria i serveis relacionats amb l'obtenció, gestió i difusió d'informació l'elaboració d'un informe intítulat *La incorporació laboral de les persones graduades a ELISAVA (EVIDÈNCIA 18)* amb l'objectiu d'avaluar la qualitat de la incorporació laboral i de la satisfacció amb la formació rebuda a l'Escola dels graduats. Aquesta informació havia de permetre a la direcció articular processos de millora continuada.

ELISAVA ha participat, alhora, en el 4t i 5è estudi *Universitat i treball a Catalunya* coordinats per l'Agència per a la Qualitat del Sistema Universitari de Catalunya els resultats dels quals, varen ser publicats, respectivament, el mes de juliol de 2011 i de desembre de 2014.

Les dades sobre la inserció dels titulats de les que es disposa corresponen al títol d'Enginyeria Tècnica en Disseny Industrial d'ELISAVA (precursors del Grau en Enginyeria de Disseny Industrial car la primera promoció dels quals no finalitzà els seus estudis fins el curs 2012-13). Així mateix, caldrà estar atents als resultats de la primera enquesta d'ocupadors de titulats de les universitats catalanes dissenyada per AQU Catalunya i que és previst de presentar la primera fase del treball entre els mesos d'abril i maig de 2015 en la qual es recullen les mancances i els punts forts dels joves amb estudis universitaris manifestats pels representants d'empreses contractants de 12 sectors productius.

Més enllà de les dades d'inserció laboral dels graduats d'ELISAVA que aporten aquests estudis, l'Escola disposa de serveis i organitza activitats destinats a facilitar l'orientació professional dels seus alumnes i titulats. A tal finalitat, disposa del *Servei de relació amb empreses (EVIDÈNCIA 19. Opuscle Relacions amb empreses i institucions)* entenen que fer possible que els alumnes puguin participar en projectes d'empresa genera situacions reals d'aprenentatge que fan créixer l'excel·lència del seu procés de formació. La seva activitat gira entorn dos eixos fonamentals d'actuació:

- 1) L'*Innovation labs*, marc en el qual es desenvolupen les següent activitats:
 - Els tallers, on les empreses poden conèixer les noves eines tècniques que els alumnes han après i valorar les idees que aquests els poden aportar en reflexions conjuntes posteriors.
 - Els projectes acadèmics mitjançant els quals es facilita la immersió dels estudiants en projectes reals, vinculats al funcionament d'una organització empresarial.
- 2) La formació i accés a la comunitat ELISAVA:
 - Els programes *in company training*.
 - La plataforma de transferència de projectes.
 - La borsa de Pràctiques en Empreses. La inserció de l'alumnat en el món de l'empresa es reflecteix en el propi plantejament dels diferents plans d'estudis i des de l'Escola s'encoratja els alumnes a realitzar pràctiques supervisades en empreses i institucions (vegeu Q.5.1. *Pràctiques externes*).
 - La borsa de treball. Mitjançant l'Associació ELISAVA Alumni⁶ es compta amb aquesta Borsa de treball activa amb vincles estables amb empreses nacionals i internacionals de gran rellevància (<http://www.elisava.net/ca/alumni/lassociacio>).

Finalment, cal destacar que l'Escola organitza activitats i jornades d'orientació professional com ara presentació de beques laborals, conferències sobre sortides professionals,

⁶ Aquesta associació nasqué amb la missió de promoure el constant desenvolupament personal i professional dels antics alumnes de l'Escola. Organitza jornades professionals i manté una informació actualitzada de convocatòries de concursos i esdeveniments relacionats amb l'exercici de la professió mitjançant un butlletí electrònic de periodicitat mensual. A més, facilita als seus associats la possibilitat d'usar els serveis i infraestructures d'ELISAVA (<http://www.elisava.net/ca/alumni/actualitat>).

consells per a l'obtenció de patents, etc... (*EVIDÈNCIA 20. Activitats anunciades a la web d'ELISAVA*).

Tot plegat, amb l'objectiu de facilitar la identificació de perfils professionals que puguin satisfer les necessitats presents i futures de l'empresa.

Q.6. PERSONAL I GESTIÓ DE RECURSOS.

Q.6.1. El professorat.

La Fundació Privada ELISAVA Escola Universitària disposa de dues categories principals de professors per als seus estudis de grau i màster universitari: 1) els contractats i, 2) els col·laboradors. Aquesta classificació (i llurs subcategories) és la que s'ha emprat a l'hora d'introduir aquestes dades a l'aplicatiu del MECD quan s'ha realitzat alguna modificació dels plans d'estudis.

Els nombre total de **Professors contractats** (*EVIDÈNCIA 21. Professorat contractat ELISAVA*) de què disposa la Fundació és de 47, 13 dels quals (27,7%) són doctors. Afegir, en aquest sentit, que 5 professors més (un 10,6%) es troben en diferents fases del procés d'obtenció del seu doctorat.

Al seu torn, es distingeix entre els **Professors Contractats a Temps Parcial** (37 professors -78,7%- dels quals 9 -24,3%- són doctors) i **Professors Contractats a Temps Complet** (10 professors -21,3%- dels quals 4 -40%- són doctors).

D'aquest total de 47 professors contractats, 39 donen classes al Grau en Disseny –GDIS-, 21 al Grau en Enginyeria de Disseny Industrial –GEDI-, 1 al Grau en Ciències i Tecnologies de l'Edificació –GCTE- (títol en extinció) i 5 al Màster Universitari en Disseny i Comunicació –MUDIC-. D'aquest total, 14 professors imparteixen classe a GDIS i GEDI, 1 a GDIS, GEDI i GCTE i 4 a GDIS i MUDIC.

Pel què fa pròpiament al professorat vinculat al Grau en Enginyeria de Disseny Industrial, les dades són les següents:

- 1) Professors contractats: 21, dels quals 4 (19%) són doctors. 15 professors (71,4%) són contractats a temps parcial (essent-ne 3 -20%- doctors). La resta, 6 (28,6%), disposen de contracte a temps complet (1 d'ells -16,6%- és doctor).
- 2) Professors col·laboradors (*EVIDÈNCIA 22. Venia Docendi*). El curs 2013-14, foren un total de 75 professors col·laboradors (7 dels quals -9,3%- doctors) que impartiren classe en alguna de les assignatures del pla d'estudis. En aquest sentit, assenyalar que tots ells disposaven de la pertinent *venia docendi* atorgada per la Universitat Pompeu Fabra.

En el Grau d'Enginyeria de Disseny Industrial es poden diferenciar dos perfils de professors en les assignatures de primer any. Per una banda, el professorat, en general, associat al cos docent de l'Escola amb un perfil més de caire didàctic i, de l'altra, professorat col·laborador vinculat al món empresarial i amb experiència docent.

Pel què fa les assignatures científiques i tècniques, es treballa permanentment per a què el professorat tingui prou experiència docent en l'àrea de coneixement i un domini del currículum complet del Grau. Aquest professorat està associat al cos docent de l'escola. En aquestes assignatures de coneixement bàsic científic, tant a la part de magistralitat com a la part de seminaris, es busca un professorat amb la màxima experiència docent i metodològica. És el cas de les assignatures Mecànica, Matemàtiques, Matèria, Física de Materials i Mecànica de Materials i Processos Industrials. És important veure, a més, com de manera gradual, començant en el primer curs en l'assignatura de Processos industrials i tenint el tercer i quart curs com a exponent, es va incorporant professorat amb vinculació amb el món de l'empresa i amb un bon perfil didàctic.

Pel què fa a les assignatures més projectuals, humanístiques i de representació (Estètica i Disseny I i II, Dibuix de Representació i Expressió Artística i Dibuix Assistit per Ordinador) l'estratègia del Grau rau en trobar l'equilibri entre la participació del professorat que forma part del cos docent de l'Escola que aporta coneixement i metodologia d'aprenentatge i el professorat vinculat a la indústria que aporta la frescor del projecte i l'experiència professional bàsica en es busca pel Grau en Enginyeria de Disseny Industrial d'ELISAVA.

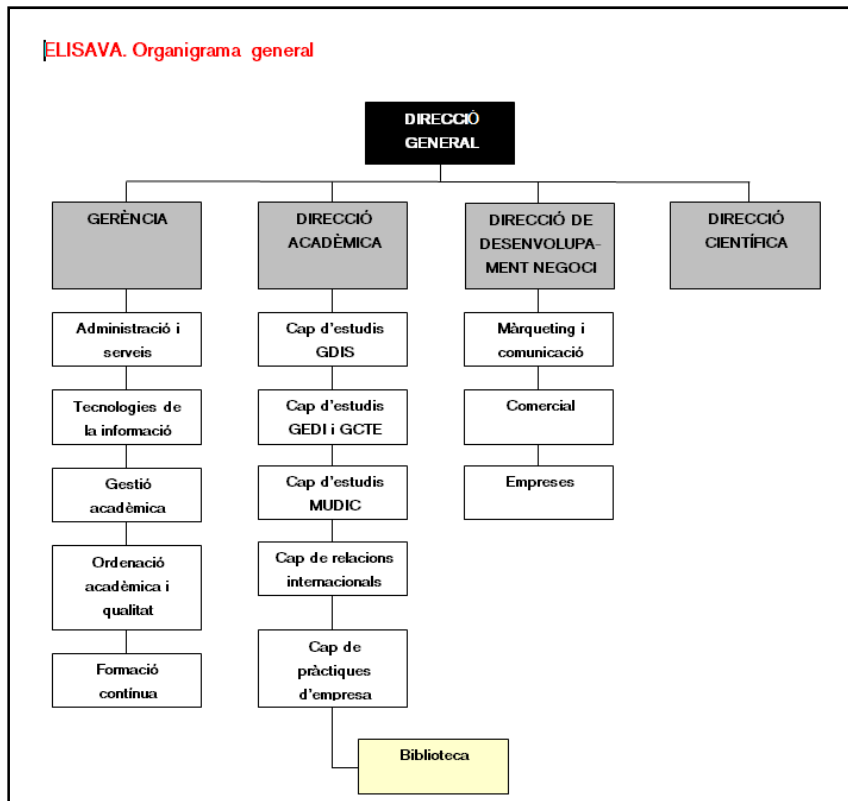
Es considera fonamental, doncs, l'experiència professional en el procés didàctic quan les competències a assolir són projectuals, metodològiques i incorporen eines de treball com ara les eines de representació. En aquest sentit, el principal exponent d'aquesta aposta és el professorat del Treball de Fi de Grau. El criteri fonamental per a la selecció del professorat són les competències associades a la temàtica a desenvolupar en aquest Treball. En termes generals, són els professors amb vinculació amb el món de la indústria els que reuneixen les competències necessàries per portar i assolir amb èxit les fites marcades.

Pel què fa al suport que rep el professorat –i el personal d'administració i serveis- d'ELISAVA, cal destacar, en primer lloc, el Pla de Formació Intern (*EVIDÈNCIA 23* -es recullen les accions formatives dutes a terme i les seves característiques i assistents així com el seu grau de satisfacció-) i els incentius existents per a què aquest col·lectiu pugui participar en ponències en congressos nacionals i internacionals, publiquin articles, etc... (*EVIDÈNCIA 24. Activitat anunciades a la web d'ELISAVA*).

Q.6.2. El personal d'administració i serveis.

A continuació es pot consultar l'organigrama general del personal d'administració i serveis d'ELISAVA el qual palesa el control i la coordinació de totes les àrees funcionals de l'Escola així com una relació d'aquest personal, l'àrea funcional a la qual està adscrit, llur antiguitat en tant que treballador de la Fundació Cultural ELISAVA Escola Universitària i la titulació acadèmica.

En aquest sentit, cal fer esment del fet que l'Escola disposa, des de mitjans de l'any 2010, de la figura d'un Gerent –amb funcions clarament diferenciades de les del director- a partir de les propostes de millora recollides en l'Informe d'avaluació externa del Programa d'avaluació institucional de centres adscrits –febrer de 2010-). Entre les responsabilitats d'aquesta figura, cal constatar la seva repercussió en la vida acadèmica –ja que, a nivell funcional, en depenen l'ordenació acadèmica -en les seves tasques de coordinació i qualitat-, la gestió acadèmica, administració i serveis i sistemes d'informació.



En el Programa d'avaluació institucional dels centres adscrits de febrer 2010, el Comitè d'Avaluació Extern va detectar (citem literalment) “tensions sindicals internes”. Més enllà de la necessària matisació que s'hauria de fer, val a dir que l'any 2010 es produïren eleccions per escollir els nous representants dels treballadors de la Fundació. Un dels objectius d'aquest nou Comitè fou el d'establir un nou marc de relació amb la Fundació, representada per la figura del nou Gerent, que contribuís a la millora del clima laboral i, alhora, vetllés pels drets i deures dels seus representats. En aquest sentit el juny de 2013 es va signar un nou conveni col·lectiu.

Taula 14. RELACIÓ DE PERSONAL D'ADMINISTRACIÓ I SERVEIS DE LA FUNDACIÓ PRIVADA ELISAVA ESCOLA UNIVERSITÀRIA

Departament	Nombre PAS	Categoria professional	Antiguitat	Títol / Estudis	Cognoms i Nom
DIRECCIÓ					
Director General	1	Tècnic Gestió 1ª	2010	Dissenyador industrial / Mestre Industrial	Benedito Graells, Ramon
Gerent	1	Tècnic Gestió 1ª	2010	Enginyer Superior en Telecomunicacions	Albert Seseña, Santiago
Secretaria de Direcció	1	Tècnic Gestió 1ª	1986	Secretariat de Direcció	Gelabert Camprubi, Maribel
ADMINISTRACIÓ I SERVEIS					
Cap d'Administració i Serveis	1	Tècnic Gestió 1ª	2008	Llicenciada en Administració i Direcció d'Empreses	Masana Mas, Montserrat
Responsable de Comptabilitat	1	Tècnic Gestió 1ª	2007	Direcció Financera - Administració d'Empreses	Gusils Mari, Isabel
	1	Oficial	1995	Secretariat	Barangé Viladomiu, Marta
	1	Oficial	2008	Grau Superior en Administració i Finances	Blanco Martín, Anna
MANTENIMENT					
	1	Oficial	1993	Graduat Escolar	Navarro Carrillo, Francisco
	1	Oficial	1999	Graduat Escolar	Ventosa Galcerán, Alejandro
SISTEMES D'INFORMACIÓ (INFORMÀTICA)					
Responsable d'Informàtica	1	Tècnic Gestió 1ª	2010	Enginyer Superior en Informàtica - Master Business Administration	Trapero Ortiz, José
	1	Oficial	2005	Tècnic Superior en Administració de Sistemes Informàtics	García Parellada, Eloi
	1	Oficial	2008	Formació Professional II Tècnic Especialista Informàtica Gestió	Saavedra Pérez, Rubén
	1	Oficial	2010	Títol de Batxiller	Argudo Argente, Ricard
	1	Oficial	2010	Títol de Batxiller	Fernández Gancedo, Gerard
	1	Oficial	2010	Títol de Batxiller	Grau Román, Joan
	1	Oficial	2012	Tècnic Superior en Administració de Sistemes Informàtics	Bellido Sevillano, Rafael
COMUNICACIÓ I MÀRQUETING					
Cap Comunicació i Màrqueting	1	Tècnic Gestió 1ª	2010	Graduada en Disseny	Angulo Falcés, Virgínia
	1	Tècnic Gestió 1ª	1999	Llicenciada en Ciències de la Informació	Brenes Prieto, Sílvia
	1	Oficial	2008	CFGS Fotografia Artística	García Hernández, Leandro
	1	Tècnic Gestió 2ª	2010	Graduada en Disseny	Ríos Rioyo, Eva
	1	Tècnic Gestió 2ª	2011	Graduada en Disseny	Esmerado Martí, Anaïs
	1	Auxiliar	2014	Graduat Superior en Disseny Gràfic	Gimeno Pujabet, Isaac

DESENVOLUPAMENT DE NEGOCI					
Director de Des. de Negoci	1	Tècnic Gestió 1 ^a	2014	Diplomat en Traducció i Interpretació	Alias Luis, Santiago
Empreses	1	Tècnic Gestió 1 ^a	2005	Llicenciat en Administració i Direcció d'Empreses	Criado López, Noel
	1	Oficial	2008	Títol de Batxiller	García Alvero, Nuria
	1	Oficial	2010	Grau Superior Tècnic Administratiu	López Gómez, Rebeca
	1	Tècnic Gestió 2 ^a	2014	Diplomada en Protocol i Relacions Institucionals	Casas Palagos, Carla
ORDENACIÓ ACADÈMICA I QUALITAT					
Cap d'Ordenació Ac. i Qualitat	1	Tècnic Gestió 1 ^a	2011	Llicenciat en Filosofia i Lletres	Montull Aced, Albert
COORDINACIÓ ACADÈMICA DE GRAU					
	1	Tècnic Gestió 2 ^a	1990	Títol de Batxiller	Sáez Carreras, Lourdes
	1	Professor	2000	Doctora en Arquitectura	Brosa Llinares, Esther
	1	Professor	2006	Màster Universitari en Disseny i Comunicació	Baldrich Aragó, Ana
	1	Professor	2009	Màster Universitari en Disseny i Comunicació	Hernández González, M ^a Rosario
GESTIÓ ACADÈMICA					
Cap de Gestió Acadèmica	1	Tècnic Gestió 1 ^a	1999	Llicenciada en Ciències Econòmiques i Empresariales	García García, Amparo
	1	Oficial	1974	Formació Professional II Administratiu	Calaff Martínez, Carmen
	1	Oficial	2003	Llicenciada en Ciències de la Informació	De La Fuente Fernández, Júlia
	1	Tècnic Gestió 2 ^a	2004	Llicenciatura en Història	Boixadera Ariza, Núria
	1	Oficial	2006	Llicenciada en Geografia	Estrader Miralles, Ainhoa
	1	Oficial	2006	Formació Professional i Sanitària	García Juan, Marta
	1	Oficial	2008	Títol de Batxiller	Oliver Sánchez, Francisco Javier
	1	Oficial	2014	Màster Universitari en Gestió i Valoració Urbana	Olivé Obradors, Laia
GESTIÓ DE POSTGRAUS					
	1	Tècnic Gestió 2 ^a	2001	Llicenciat en Administració d'Empreses de Disseny	Ramos López, Pablo
	1	Tècnic Gestió 2 ^a	2007	Graduada Superior en Disseny Gràfic	Caballero Sabater, Thais
	1	Tècnic Gestió 2 ^a	2011	Diplomada en Turisme	Marfà Briansó, Cristina
	1	Oficial	2012	Formació Professional II Administratiu	Teruel Cuerpo, Rosa M ^a
	1	Tècnic Gestió 2 ^a	2013	Llicenciada en Comunicació Audiovisual	Guevara Alonso, Sabela

BIBLIOTECA					
Cap de Biblioteca	1	Tècnic Gestió 1 ^a	1990	Llicenciada en Filosofia i Lletres	Garcia Forés, Natàlia
	1	Tècnic Gestió 1 ^a	1993	Diplomat en Biblioteconomia / Llicenciat en Documentació	Jansà Matussek, Andreu
	1	Tècnic Gestió 2 ^a	1989	Màster en Construcció i Representació d'Identitats Culturals	Buil Medrano, Esther
TALLER DE PROTOTIPS					
Responsable Taller Prototips	1	Professor	2006	Graduat en Disseny	Hidalgo Téllez, Rubén
	1	Oficial	2001	Formació Professional I Mecànica	Perera Benito, Iván
	1	Oficial	2014	Llicenciat en Arquitectura	Perales Cañaveras, Jesús
	1	Oficial	2014	Formació Professional II Fusta	Pou Viadé, Josep

52

dades actualitzades a febrer de 2015

Q.6.3. Els recursos disponibles.

L'edifici que ocupa ELISAVA, propietat de la Universitat Pompeu Fabra, està situat a La Rambla 30-32 de Barcelona i disposa dels espais i equipaments adequats per a tots els estudis oficials previstos així com els de formació contínua. Aquest estudis sumen un total de 1.295 estudiants en el moment de redactar aquest informe (922 als estudis oficials i 373 en formació contínua i altra oferta educativa). D'acord amb la normativa vigent, tenint en compte el nombre i superfície dels espais, el seu mobiliari i l'equipament específic, l'edifici seu d'ELISAVA té una capacitat de 1.796 estudiants en presència simultània. (*EVIDÈNCIA 25. Certificat viabilitat infraestructures MUDIC ELISAVA.pdf*).

Així, es compta amb prop d'11.000 m² d'instal·lacions que contempnen tot un seguit d'espais equipats per al desenvolupament de l'activitat docent, tant de caràcter teòric com de tipus taller. Aquestes instal·lacions responen de manera acurada a totes les demandes del projecte educatiu que ELISAVA porta a terme i a les necessitats particulars d'estudiants i professors. Pot consultar-se més informació així com una galeria d'imatges a: <http://www.elisava.net/ca/el-centre/installacions>.

Igualment, a la pàgina web de la Institució es recull una breu explicació dels serveis que donen suport a les necessitats dels estudiants i professors: equipament, assessorament, formació complementària, intercanvis internacionals, borsa de treball, pràctiques, beques... (<http://www.elisava.net/ca/el-centre/serveis>).

Tanmateix, els diferents grups d'interès de l'Escola disposen de la *Guia de serveis i infraestructures d'ELISAVA (EVIDÈNCIA 26)* que, a més de la informació de caràcter general recull el detall dels equipaments disponibles: ubicació, horaris, persona responsable, normativa d'ús...

Finalment, cal destacar que en el Programa d'avaluació institucional dels centres adscrits d'AQU Catalunya de febrer 2010, el Comitè d'Avaluació Extern va recomanar la millora de les instal·lacions de la Biblioteca de l'Escola que, aleshores estava situada a la planta -1 de l'edifici. Així, i atenent aquest suggeriment, el mes de gener de 2011 es va estrenar l'actual emplaçament al 4t pis (<http://www.elisava.net/ca/biblioteca>).

PLA DE MILLORA.

En anteriors punts d'aquest Informe ja s'ha fet esment del seguiment i l'acompliment d'algunes de les propostes de millora realitzades pel Comitè d'Avaluació Extern del Programa d'avaluació institucional dels centres adscrits d'AQU Catalunya de febrer 2010.

A continuació es fa un breu resum de l'estat d'acompliment de cadascun d'aquest punts:

- 🌐 *Sistematitzar l'elaboració i publicitat, ja sigui interna i/o externa, dels informes relatius a aspectes que afecten a les titulacions.* Aquest ítem queda sota la responsabilitat del Cap d'ordenació acadèmica i Qualitat en tant que responsable de l'acompliment i el seguiment del Sistema Intern de garantia de la Qualitat (vegeu Q.1.1. *Com ajuda el 6Q-SIGQ en la millora contínua de la titulació*).
- 🌐 *Implantar una intranet de comunicació institucional: on es puguin consultar les actes dels òrgans de govern, reglaments de règim intern, normativa d'eleccions ... i que sigui accessible per a tots els membres de la comunitat: docents, personal de serveis i estudiants.* Aquesta intranet pel Personal d'Administració i Serveis i Personal Docent ja està en marxa (vegeu <http://intranet.elisava.net:8090/>) i es complementa amb la documentació, normatives, etc... que es penja al campus virtual de l'Escola (vegeu l'apartat Q.1.4. *Informació pública disponible a la web*).
- 🌐 *Incorporació de la figura d'un/a gerent/a, amb les funcions clarament delimitades i diferenciades de les del director.* Vegeu, en aquest sentit, l'apartat Q.6.2. *El personal d'administració i serveis*.
- 🌐 *Compliment de la periodicitat de celebració de reunions.* Amb l'aprovació del Reglament de Règim Intern d'ELISAVA el mes de maig de 2011 es va posar especial esment en aquest punt, sobretot pel què fa a les reunions dels diferents òrgans de govern –Consell de govern, Consell de direcció, Junta d'Escola i el Claustre- (EVIDÈNCIA 27. *Reglament de Règim Intern d'ELISAVA Escola Superior de Disseny*). Així mateix, vegeu Q.1.3. *Els instruments de recollida de la satisfacció dels grups d'interès, són adequats i suficients*).
- 🌐 *Si es vol anar cap a un model on s'incorpori la recerca, cal modificar el model de dedicació del professorat, de forma que es permeti i faciliti la realització de la recerca.* En aquest sentit, al llarg dels darrers anys, tal i com s'ha consignat en els darrers Informes de seguiment de les titulacions, l'Escola s'ha dotat d'una Direcció científica un dels objectius principals de la qual és el foment de la recerca en disseny. Així, fins ara ha impulsat un programa de recerca bàsica per a la reflexió sobre el disseny a escala internacional (projecte *Decoding del procés del disseny* que s'està desenvolupant amb elBulli Foundation) i ha potenciat els doctorats en disseny en l'àmbit docent de l'Escola de la mà de la Winchester School of Art (Universitat de Southampton), un programa que permet a professors de l'Escola amb un reconegut i contrastat recorregut professional doctorar-se en la seva especialitat. Fins el moment se n'han doctorat quatre i actualment quatre més hi estan inscrits. No obstant això, cal

donar passos de futur per establir un model de recerca que tingui molt més en compte la realitat tecnològica de l'Escola i reforci l'àmbit de l'enginyeria i el producte, el qual probablement comportarà la incorporació de perfils amb contrastada solvència en l'esmentada àrea de coneixements.

🌐 *Preveure espais per al professorat per a dur a terme les tasques de recerca en que paulatinament s'han d'anar implicant.* L'assoliment d'aquest objectiu va de la mà del desenvolupament del punt anterior. Tanmateix, s'han creat espais per a la recerca, com ara el fons documental. Igualment, la biblioteca i el laboratori de ciències i tecnologia en la seva actual ubicació i dotació infraestructural, funcionen també com a espais i equipaments destinats a la recerca.

🌐 *Establir paràmetres que permetin mesurar l'assoliment dels objectius anuals que es desprenen del pla estratègic, de forma que es pugui fer un seguiment periòdic dels mateixos.* En aquest sentit, destacar que, d'aleshores ençà, s'han establert tres tipologies d'indicadors pel seguiment del Pla Estratègic d'ELISAVA:

1) Reclutament.

- Definició: quantificació de l'objectiu de nombre d'alumnes per cada programa i àmbit de formació: Grau, Màsters i Postgraus, Study Abroad i programes *ad-hoc* i Escola d'estiu.
- Seguiment: setmanal.
- L'èxit de l'activitat comercial es mesura, entre d'altres, per aquest indicador.

2) Producte.

- Definició: nombre de programes formatius en actiu i en desenvolupament en els diferents àmbits formatius.
- Seguiment: trimestral.

3) Rendiment econòmic.

- Definició: Rendiment econòmic de cada programa i cada àmbit formatiu.
- Seguiment: mensual a nivell dels estudis de grau i de màsters i postgraus. Pel què fa als Study abroad, semestral. L'escola d'estiu, al llarg dels mesos de juny i juliol.

🌐 *Millorar les instal·lacions de la Biblioteca. Vegeu Q.6.3. Els recursos disponibles.*

🌐 *Habilitar nous espais per als estudiants, diferenciant entre sala d'estudi i espai polivalent on fer cine-fòrum, teatre.* Les aules i els diferents equipaments de l'Escola (tallers, laboratori, etc...) funcionen en règim d'aula oberta, per la qual cosa queden a plena disposició de l'alumnat -a excepció de les franges horàries en què hi ha activitat docent assignada (per facilitar aquest aprofitament, l'alumnat pot consultar aquests horaris a la mateixa porta de les aules)-. Igualment, hi ha dos espais que funcionen plenament en règim obert en tot l'horari d'obertura de l'Escola. Per una banda, una aula d'informàtica (aula 114) equipada amb tot el programari que es treballa a les assignatures necessari per a la realització dels treballs. De l'altra, una "aula bruta", espai destinat per a la confecció de treballs que requereixen la manipulació de pintures, resines, fibra de vidre, clay... Destacar, també, que la Sala Aleix Carrió es

destina, entre d'altres activitats, com a espai per a conferències, cine-fòrum. D'aquesta manera, es diferencia entre els espais destinats a sala d'estudis –tota l'Escola- de l'espai polivalent destinat a l'ús que els estudiants vulguin fer-ne en cada moment (punt de trobada, menjador, espai de descans...). Finalment, l'Escola facilita espais ad hoc per al desenvolupament de les activitats universitàries amb reconeixement de crèdits. Així, els delegats disposen d'un despatx propi, de la mateixa manera que el Grup de Teatre i la Coral de Gospel disposen de sengles espais on realitzar els seus assajos.

Finalment, pel què fa a la confecció del **Pla de propostes de millora de la titulació** i del seu conseqüent seguiment, cal remetre's en primer terme als anteriors Informes de seguiment d'aquesta titulació. Tanmateix, i donada la vinculació del present informe amb el procés d'Accreditació que les titulacions de grau d'ELISAVA hauran de passar al llarg del curs 2015-16, la direcció acadèmica de l'Escola entén que aquest apartat es desenvoluparà plenament en l'Informe d'Autoavaluació que, en el moment de redactar aquests línies, el Comitè d'Avaluació Intern escollit ja ha començat a elaborar. És previst que aquest Informe sigui lliurat el proper mes d'octubre de 2015 i contindrà, com no pot ser d'una altra manera, un Pla de millora degudament raonat i argumentat, fruit de la necessària reflexió derivada d'aquest procés.

Responsables de l'Informe de seguiment de la titulació.

Informe de seguiment elaborat per:

Albert Montull i Aced, Cap d'ordenació acadèmica i Qualitat amb la col·laboració de l'Equip de coordinació del Sistema Intern de Garantia de la Qualitat integrat, a més del Cap d'ordenació acadèmica i Qualitat, pels coordinadors docents dels graus i del màster universitari.

Redacció de valoracions i explicacions: Santiago Albert –Gerent-, Dr. Albert Fuster - Director acadèmic i Cap d'estudis del Grau en Disseny-, Dr. Javier Peña -Cap d'estudis del Grau en Enginyeria de Disseny Industrial i del Grau en Ciències i Tecnologies de l'Edificació-, Dr. Paolo Sustersic –Coordinador de relacions internacionals-, Dr. Daniel Cid –Director científic- i Noel Criado – Responsable de relacions amb empreses-.

Recopilació de dades i informacions diverses: Departament de Màrqueting i Comunicació, Unitat de Gestió Acadèmica i Departament d'Administració.

Aprobat pel:

Consell de direcció d'ELISAVA Escola Superior de Disseny compost per:

- el Director general,
- el Gerent,
- el Director acadèmic i Cap d'estudis del Grau en Disseny,
- el Cap d'estudis del Grau en Enginyeria de Disseny Industrial i del Grau en Ciències i Tecnologies de l'Edificació,
- el Director científic,
- el director de Cicles Formatius i
- el Director de Desenvolupament de Negoci.

Data:

17 de març de 2015
